



ประกาศสถาบันการอาชีวศึกษาภาคตะวันออกเฉียงเหนือ ๔
เรื่อง ประกวดราคาจ้างก่อสร้างปรับปรุงอาคารอำนวยการและพื้นที่ทางเดินชั้นดาดฟ้า สถาบันการ
อาชีวศึกษาภาคตะวันออกเฉียงเหนือ ๔ ตำบลบู่ใหม่ อำเภอวารินชำราบ จังหวัดอุบลราชธานี ด้วยวิธี
ประกวดราคาอิเล็กทรอนิกส์ (e-bidding)

สถาบันการอาชีวศึกษาภาคตะวันออกเฉียงเหนือ ๔ มีความประสงค์จะประกวดราคาจ้าง
ก่อสร้างปรับปรุงอาคารอำนวยการและพื้นที่ทางเดินชั้นดาดฟ้า สถาบันการอาชีวศึกษาภาคตะวันออกเฉียง
เหนือ ๔ ตำบลบู่ใหม่ อำเภอวารินชำราบ จังหวัดอุบลราชธานี ด้วยวิธีประกวดราคาอิเล็กทรอนิกส์ (e-
bidding) ราคาของงานจ้างก่อสร้าง ในการประกวดราคาครั้งนี้ เป็นเงินทั้งสิ้น ๓,๔๕๑,๓๒๕.๐๐ บาท
(สามล้านสี่แสนห้าหมื่นหนึ่งพันสามร้อยยี่สิบห้าบาทถ้วน) ตามรายการ ดังนี้

ปรับปรุงอาคารอำนวยการและ พื้นที่ทางเดินชั้นดาดฟ้า	จำนวน	๑	รายการ
--	-------	---	--------

ผู้ยื่นข้อเสนอจะต้องมีคุณสมบัติ ดังต่อไปนี้

๑. มีความสามารถตามกฎหมาย
๒. ไม่เป็นบุคคลล้มละลาย
๓. ไม่อยู่ระหว่างเลิกกิจการ
๔. ไม่เป็นบุคคลซึ่งอยู่ระหว่างถูกระงับการยื่นข้อเสนอหรือทำสัญญากับหน่วยงานของรัฐไว้
ชั่วคราว เนื่องจากเป็นผู้ที่ไม่ผ่านเกณฑ์การประเมินผลการปฏิบัติงานของผู้ประกอบการตามระเบียบ ที่
รัฐมนตรีว่าการกระทรวงการคลังกำหนดตามที่ประกาศเผยแพร่ในระบบเครือข่ายสารสนเทศของกรมบัญชี
กลาง
๕. ไม่เป็นบุคคลซึ่งถูกระงับชื่อไว้ในบัญชีรายชื่อผู้ทำงานและได้แจ้งเวียนชื่อให้เป็นผู้ทำงาน
ของหน่วยงานของรัฐในระบบเครือข่ายสารสนเทศของกรมบัญชีกลาง ซึ่งรวมถึงนิติบุคคลที่ผู้ทำงานเป็นหุ้นส่วน
ผู้จัดการ กรรมการผู้จัดการ ผู้บริหาร ผู้มีอำนาจในการดำเนินงานในกิจการของนิติบุคคลนั้นด้วย
๖. มีคุณสมบัติและไม่มีลักษณะต้องห้ามตามที่คณะกรรมการนโยบายการจัดซื้อจัดจ้างและ
การบริหารพัสดุภาครัฐกำหนดในราชกิจจานุเบกษา
๗. เป็นนิติบุคคลผู้มีอาชีพรับจ้างงานที่ประกวดราคาอิเล็กทรอนิกส์ดังกล่าว

๘. ไม่เป็นผู้มีผลประโยชน์ร่วมกันกับผู้ยื่นข้อเสนอรายอื่นที่เข้ายื่นข้อเสนอให้แก่สถาบัน การอาชีวศึกษาภาคตะวันออกเฉียงเหนือ ๔ ณ วันประกาศประกวดราคาอิเล็กทรอนิกส์ หรือไม่เป็นผู้กระทำการ อันเป็นการขัดขวางการแข่งขันราคาอย่างเป็นธรรม ในการประกวดราคาอิเล็กทรอนิกส์ครั้งนี้

๙. ไม่เป็นผู้ได้รับเอกสิทธิ์หรือความคุ้มกัน ซึ่งอาจปฏิเสธไม่ยอมขึ้นศาลไทย เว้นแต่รัฐบาลของผู้ยื่นข้อเสนอได้มีคำสั่งสละเอกสิทธิ์และความคุ้มกันเช่นนั้น

๑๐. ผู้ยื่นข้อเสนอต้องมีผลงานก่อสร้างประเภทเดียวกันกับผลงานที่ประกวดราคาจ้าง ก่อสร้างในวงเงินไม่น้อยกว่า ๘๖๒,๘๒๕.๐๐ บาท (แปดแสนหกหมื่นสองพันแปดร้อยยี่สิบห้าบาทถ้วน) และเป็นผลงานที่เป็นคู่สัญญาโดยตรงกับหน่วยงานของรัฐ หรือหน่วยงานเอกชนที่ สถาบันการอาชีวศึกษาภาค ตะวันออกเฉียงเหนือ ๔ เชื้อถือ

๑๑. ผู้ยื่นข้อเสนอที่ยื่นข้อเสนอในรูปแบบของ "กิจการร่วมค้า" ต้องมีคุณสมบัติดังนี้

กรณีที่ข้อตกลงระหว่างผู้เข้าร่วมค้ากำหนดให้ผู้เข้าร่วมค้ารายใดรายหนึ่งเป็นผู้เข้าร่วม ค้าหลัก ข้อตกลงระหว่างผู้เข้าร่วมค้าจะต้องมีการกำหนดสัดส่วนหน้าที่และความรับผิดชอบในปริมาณงาน สิ่งของ หรือมูลค่าตามสัญญาของผู้เข้าร่วมค้าหลักมากกว่าผู้เข้าร่วมค้ารายอื่นทุกราย

กรณีที่ข้อตกลงระหว่างผู้เข้าร่วมค้ากำหนดให้ผู้เข้าร่วมค้ารายใดรายหนึ่งเป็นผู้เข้าร่วม ค้าหลัก กิจการร่วมค่านั้นต้องใช้ผลงานของผู้เข้าร่วมค้าหลักรายเดียวเป็นผลงานของกิจการร่วมค้าที่ยื่นขอ เสนอ

สำหรับข้อตกลงระหว่างผู้เข้าร่วมค้าที่ไม่ได้กำหนดให้ผู้เข้าร่วมค้ารายใดเป็นผู้เข้าร่วม ค้าหลัก ผู้เข้าร่วมค้าทุกรายจะต้องมีคุณสมบัติครบถ้วนตามเงื่อนไขที่กำหนดไว้ในเอกสารเชิญชวน หรือหนังสือ เชิญชวน

กรณีที่ข้อตกลงระหว่างผู้เข้าร่วมค้ากำหนดให้มีการมอบหมายผู้เข้าร่วมค้าราย หนึ่งเป็นผู้ยื่นข้อเสนอ ในนามกิจการร่วมค้า การยื่นข้อเสนอดังกล่าวไม่ต้องมีหนังสือมอบอำนาจ

สำหรับข้อตกลงระหว่างผู้เข้าร่วมค้าที่ไม่ได้กำหนดให้ผู้เข้าร่วมค้ารายใดเป็นผู้ยื่นขอ เสนอผู้เข้าร่วมค้าทุกรายจะต้องลงลายมือชื่อในหนังสือมอบอำนาจให้ผู้เข้าร่วมค้ารายใดรายหนึ่งเป็นผู้ยื่นขอ เสนอในนามกิจการร่วมค้า

๑๒. ผู้ยื่นข้อเสนอต้องลงทะเบียนที่มีข้อมูลถูกต้องครบถ้วนในระบบจัดซื้อจัดจ้างภาครัฐด้วย อิเล็กทรอนิกส์ (Electronic Government Procurement : e-GP) ของกรมบัญชีกลาง

๑๓. ผู้ยื่นข้อเสนอต้องมีมูลค่าสุทธิของกิจการ ดังนี้

(๑) กรณีผู้ยื่นข้อเสนอเป็นนิติบุคคลที่จัดตั้งขึ้นตามกฎหมายไทยซึ่งได้จดทะเบียนเกิน กว่า ๑ ปี ต้องมีมูลค่าสุทธิของกิจการ จากผลต่างระหว่างสินทรัพย์สุทธิหักด้วยหนี้สินสุทธิ ที่ปรากฏในงบแสดง ฐานะการเงินที่มีการตรวจรับรองแล้ว ซึ่งจะต้องแสดงค่าเป็นบวก ๑ ปีสุดท้ายก่อนวันยื่นข้อเสนอ

(๒) กรณีผู้ยื่นข้อเสนอเป็นนิติบุคคลที่จัดตั้งขึ้นตามกฎหมายไทย ซึ่งยังไม่มีงบแสดง ฐานะการเงินกับกรมพัฒนาธุรกิจการค้า ให้พิจารณาการกำหนดมูลค่าของทุนจดทะเบียน โดยผู้ยื่นขอ เสนอจะต้องมีทุนจดทะเบียนที่เรียกชำระมูลค่าหุ้นแล้ว ณ วันที่ยื่นข้อเสนอ ไม่ต่ำกว่า ๑ ล้านบาท

(๓) สำหรับการซื้อจัดจ้างครั้งหนึ่งที่มีวงเงินเกิน ๕๐๐,๐๐๐ บาทขึ้นไป กรณีผู้ยื่นข้อเสนอเป็นบุคคลธรรมดา โดยพิจารณาจากหนังสือรับรองบัญชีเงินฝาก ไม่เกิน ๙๐ วันก่อนวันยื่นข้อเสนอ โดยต้องมีเงินฝากคงเหลือในบัญชีธนาคารเป็นมูลค่า ๑ ใน ๔ ของมูลค่างบประมาณของโครงการหรือรายการที่ยื่นข้อเสนอในแต่ละครั้ง และหากเป็นผู้ชนะการซื้อจัดจ้างหรือเป็นผู้ได้รับการคัดเลือกจะต้องแสดงบัญชีเงินฝากที่มีมูลค่าดังกล่าวอีกครั้งหนึ่งในวันลงนามในสัญญา

(๔) กรณีที่ผู้ยื่นข้อเสนอไม่มีมูลค่าสุทธิของกิจการหรือทุนจดทะเบียน หรือมีแต่ไม่เพียงพอที่จะเข้ายื่นข้อเสนอ ผู้ยื่นข้อเสนอสามารถขอวงเงินสินเชื่อ โดยต้องมีวงเงินสินเชื่อ ๑ ใน ๔ ของมูลค่างบประมาณของโครงการหรือรายการที่ยื่นข้อเสนอในครั้งนั้น (สินเชื่อที่ธนาคารภายในประเทศ หรือบริษัทเงินทุนหรือบริษัทเงินทุนหลักทรัพย์ที่ได้รับอนุญาตให้ประกอบกิจการเงินทุนเพื่อการพาณิชย์ และประกอบธุรกิจค้าประกันตามประกาศของธนาคารแห่งประเทศไทย ตามรายชื่อบริษัทเงินทุนที่ธนาคารแห่งประเทศไทยแจ้งเวียนให้ทราบ โดยพิจารณาจากยอดเงินรวมของวงเงินสินเชื่อที่สำนักงานใหญ่รับรอง หรือที่สำนักงานสาขารับรอง (กรณีได้รับมอบอำนาจจากสำนักงานใหญ่) ซึ่งออกให้แก่ผู้ยื่นข้อเสนอ นับถึงวันยื่นข้อเสนอไม่เกิน ๙๐ วัน)

(๕) กรณีตาม (๑) - (๔) ยกเว้นสำหรับกรณีดังต่อไปนี้

(๕.๑) กรณีที่ผู้ยื่นข้อเสนอเป็นหน่วยงานของรัฐ

(๕.๒) นิติบุคคลที่จัดตั้งขึ้นตามกฎหมายไทยที่อยู่ระหว่างการฟื้นฟูกิจการตามพระราชบัญญัติล้มละลาย (ฉบับที่ ๑๐) พ.ศ. ๒๕๖๑

(๕.๓) งานจ้างก่อสร้าง ที่กรมบัญชีกลางได้ขึ้นทะเบียนผู้ประกอบการงานก่อสร้างแล้ว และงานจ้างก่อสร้างที่หน่วยงานของรัฐได้มีการจัดทำบัญชีผู้ประกอบการงานก่อสร้างที่มีคุณสมบัติเบื้องต้นไว้แล้ว ก่อนวันที่พระราชบัญญัติการซื้อจัดจ้างและการบริหารพัสดุภาครัฐมีผลใช้บังคับ

ผู้ยื่นข้อเสนอต้องยื่นข้อเสนอและเสนอราคาทางระบบจัดซื้อจัดจ้างภาครัฐด้วยอิเล็กทรอนิกส์ ในวันที่ ๑๑ เมษายน ๒๕๖๗ ระหว่างเวลา ๑๓.๐๐ น. ถึง ๑๖.๐๐ น.

ผู้สนใจสามารถรับเอกสารประกวดราคาอิเล็กทรอนิกส์ โดยดาวน์โหลดเอกสารทางระบบจัดซื้อจัดจ้างภาครัฐด้วยอิเล็กทรอนิกส์ หัวข้อ ค้นหาประกาศจัดซื้อจัดจ้างได้ตั้งแต่วันที่ประกาศจนถึงวันเสนอราคา

ผู้ยื่นข้อเสนอสามารถเตรียมเอกสารข้อเสนอได้ตั้งแต่วันที่ประกาศจนถึงวันเสนอราคา

ผู้สนใจสามารถดูรายละเอียดได้ที่เว็บไซต์ www.ivene4.ac.th หรือ www.gprocurement.go.th หรือสอบถามทางโทรศัพท์หมายเลข ๐๙๘-๑๘๐๙๔๕๕ ในวันและเวลาราชการ

ผู้สนใจต้องการทราบรายละเอียดเพิ่มเติมเกี่ยวกับสถานที่หรือร่างรายละเอียดขอบเขตของงานทั้งโครงการ โปรดสอบถามมายัง สถาบันการอาชีวศึกษาภาคตะวันออกเฉียงเหนือ ๔ ผ่านทางอีเมล office@ivene4.ac.th หรือช่องทางตามที่กรมบัญชีกลางกำหนดภายในวันที่ ๕ เมษายน ๒๕๖๗ โดยสถาบันการอาชีวศึกษาภาคตะวันออกเฉียงเหนือ ๔ จะชี้แจงรายละเอียดดังกล่าวผ่านทางเว็บไซต์ www.ivene4.ac.th

และ www.gprocurement.go.th ในวันที่ ๕ เมษายน ๒๕๖๗

ประกาศ ณ วันที่ ๒๙ มีนาคม พ.ศ. ๒๕๖๗



(นายลิขิต พลเหล่า)

รักษาราชการแทน ผู้อำนวยการสถาบันการอาชีวศึกษาภาคตะวันออกเฉียงเหนือ ๔



เอกสารประกวดราคาจ้างก่อสร้างด้วยการประกวดราคาอิเล็กทรอนิกส์ (e-bidding)

เลขที่ ๐๓๔/๒๕๖๗

ประกวดราคาจ้างก่อสร้างปรับปรุงอาคารอำนวยการและพื้นที่ทางเดินชั้นดาดฟ้า สถาบันการอาชีวศึกษาภาคตะวันออกเฉียงเหนือ ๔ ตำบลบึงไผ่ อำเภวารินชำราบ จังหวัดอุบลราชธานี ด้วยวิธีประกวดราคาอิเล็กทรอนิกส์ (e-bidding)

ตามประกาศ สถาบันการอาชีวศึกษาภาคตะวันออกเฉียงเหนือ ๔

ลงวันที่ ๒๙ มีนาคม ๒๕๖๗

สถาบันการอาชีวศึกษาภาคตะวันออกเฉียงเหนือ ๔ ซึ่งต่อไปนี้เรียกว่า "สถาบัน" มีความประสงค์จะ ประกวดราคาจ้างก่อสร้างปรับปรุงอาคารอำนวยการและพื้นที่ทางเดินชั้นดาดฟ้า สถาบันการอาชีวศึกษาภาคตะวันออกเฉียงเหนือ ๔ ตำบลบึงไผ่ อำเภวารินชำราบ จังหวัดอุบลราชธานี ด้วยวิธีประกวดราคาอิเล็กทรอนิกส์ (e-bidding) ด้วยวิธีประกวดราคาอิเล็กทรอนิกส์ (e-bidding) โดยมีข้อแนะนำและข้อกำหนดดังต่อไปนี้

๑. เอกสารแนบท้ายเอกสารประกวดราคาอิเล็กทรอนิกส์

๑.๑ ร่างรายละเอียดขอบเขตของงานทั้งโครงการ (Terms of Reference : TOR)

๑.๒ แบบใบเสนอราคาที่กำหนดไว้ในระบบจัดซื้อจัดจ้างภาครัฐด้วยอิเล็กทรอนิกส์

๑.๓ แบบสัญญาจ้างก่อสร้าง

๑.๔ แบบหนังสือค้ำประกัน

(๑) หลักประกันสัญญา

๑.๕ บทนิยาม

(๑) ผู้ที่มีผลประโยชน์ร่วมกัน

(๒) การขัดขวางการแข่งขันอย่างเป็นธรรม

๑.๖ แบบบัญชีเอกสารที่กำหนดไว้ในระบบจัดซื้อจัดจ้างภาครัฐด้วยอิเล็กทรอนิกส์

(๑) บัญชีเอกสารส่วนที่ ๑

(๒) บัญชีเอกสารส่วนที่ ๒

๑.๗ แผนการใช้วัสดุที่ผลิตภายในประเทศและแผนการใช้เหล็กที่ผลิตภายในประเทศ

๑.๘ แผนการทำงาน

๒. คุณสมบัติของผู้ยื่นข้อเสนอ

๒.๑ มีความสามารถตามกฎหมาย



๒.๒ ไม่เป็นบุคคลล้มละลาย

๒.๓ ไม่อยู่ระหว่างเลิกกิจการ

๒.๔ ไม่เป็นบุคคลซึ่งอยู่ระหว่างถูกระงับการยื่นข้อเสนอหรือทำสัญญากับหน่วยงานของรัฐไว้ชั่วคราว เนื่องจากเป็นผู้ที่ไม่ผ่านเกณฑ์การประเมินผลการปฏิบัติงานของผู้ประกอบการตามระเบียบที่รัฐมนตรีว่าการกระทรวงการคลังกำหนดตามที่ประกาศเผยแพร่ในระบบเครือข่ายสารสนเทศของกรมบัญชีกลาง

๒.๕ ไม่เป็นบุคคลซึ่งถูกระงับชื่อไว้ในบัญชีรายชื่อผู้ทำงานและได้แจ้งเวียนชื่อให้เป็นผู้ทำงานของหน่วยงานของรัฐในระบบเครือข่ายสารสนเทศของกรมบัญชีกลาง ซึ่งรวมถึงนิติบุคคลที่ผู้ทำงานเป็นหุ้นส่วนผู้จัดการ กรรมการผู้จัดการ ผู้บริหาร ผู้มีอำนาจในการดำเนินงานในกิจการของนิติบุคคลนั้นด้วย

๒.๖ มีคุณสมบัติและไม่มีลักษณะต้องห้ามตามที่คณะกรรมการนโยบายการจัดซื้อจัดจ้าง และการบริหารพัสดุภาครัฐกำหนดในราชกิจจานุเบกษา

๒.๗ เป็นนิติบุคคลผู้มีอาชีพรับจ้างงานที่ประกวดราคาอิเล็กทรอนิกส์ดังกล่าว

๒.๘ ไม่เป็นผู้มีผลประโยชน์ร่วมกันกับผู้ยื่นข้อเสนอรายอื่นที่เข้ายื่นข้อเสนอให้แก่สถาบัน ณ วันประกาศประกวดราคาอิเล็กทรอนิกส์ หรือไม่เป็นผู้กระทำการอันเป็นการขัดขวาง การแข่งขัน อย่างเป็นธรรมในการประกวดราคาอิเล็กทรอนิกส์ครั้งนี้

๒.๙ ไม่เป็นผู้ได้รับเอกสิทธิ์หรือความคุ้มกัน ซึ่งอาจปฏิเสธไม่ยอมขึ้นศาลไทย เว้นแต่รัฐบาล ของผู้ยื่นข้อเสนอได้มีคำสั่งให้สละเอกสิทธิ์และความคุ้มกันเช่นนั้น

๒.๑๐ ผู้ยื่นข้อเสนอต้องมีผลงานก่อสร้างประเภทเดียวกันกับผลงานที่ประกวดราคาจ้าง ก่อสร้างในวงเงินไม่น้อยกว่า ๘๖๒,๘๒๕.๐๐ บาท (แปดแสนหกหมื่นสองพันแปดร้อยยี่สิบห้าบาทถ้วน) และเป็นผลงานที่เป็นคู่สัญญาโดยตรงกับหน่วยงานของรัฐ หรือหน่วยงานเอกชนที่ สถาบันการอาชีวศึกษาภาคตะวันออกเฉียงเหนือ ๔ เชื้อถั่ว

๒.๑๑ กิจการร่วมค้าที่ยื่นข้อเสนอในรูปแบบของ "กิจการร่วมค้า" ต้องมีคุณสมบัติดังนี้
กรณีที่ข้อตกลงระหว่างผู้เข้าร่วมค้ากำหนดให้ผู้เข้าร่วมค้ารายใดรายหนึ่งเป็นผู้เข้าร่วมค้าหลัก ข้อตกลงระหว่างผู้เข้าร่วมค้าจะต้องมีการกำหนดสัดส่วนหน้าที่และความรับผิดชอบในปริมาณงาน สิ่งของหรือมูลค่าตามสัญญาของผู้เข้าร่วมค้าหลักมากกว่าผู้เข้าร่วมค้ารายอื่นทุกราย
กรณีที่ข้อตกลงระหว่างผู้เข้าร่วมค้ากำหนดให้ผู้เข้าร่วมค้ารายใดรายหนึ่งเป็นผู้เข้าร่วมค้าหลัก กิจการร่วมค่านั้นต้องใช้ผลงานของผู้เข้าร่วมค้าหลักรายเดียวเป็นผลงานของกิจการร่วมค้าที่ยื่นข้อเสนอ

สำหรับข้อตกลงระหว่างผู้เข้าร่วมค้าที่ไม่ได้กำหนดให้ผู้เข้าร่วมค้ารายใดเป็นผู้เข้าร่วมค้าหลัก ผู้เข้าร่วมค้าทุกรายจะต้องมีคุณสมบัติครบถ้วนตามเงื่อนไขที่กำหนดไว้ในเอกสารเชิญชวน หรือหนังสือเชิญชวน

กรณีที่ข้อตกลงระหว่างผู้เข้าร่วมค้ากำหนดให้มีการมอบหมายผู้เข้าร่วมค้ารายใดรายหนึ่งเป็นผู้ยื่นข้อเสนอ ในนามกิจการร่วมค้า การยื่นข้อเสนอดังกล่าวต้องมีหนังสือมอบอำนาจ



สำหรับข้อตกลงระหว่างผู้เข้าร่วมค้าที่ไม่ได้กำหนดให้ผู้เข้าร่วมค้ารายใดเป็นผู้ยื่น
ข้อเสนอ ผู้เข้าร่วมค้าทุกรายจะต้องลงลายมือชื่อในหนังสือมอบอำนาจให้ผู้เข้าร่วมค้ารายใดรายหนึ่งเป็นผู้ยื่น
ข้อเสนอ ในนามกิจการร่วมค้า

๒.๑๒ ผู้ยื่นข้อเสนอต้องลงทะเบียนที่มีข้อมูลถูกต้องครบถ้วนในระบบจัดซื้อจัดจ้างภาค
รัฐด้วย อิเล็กทรอนิกส์ (Electronic Government Procurement : e-GP) ของกรมบัญชีกลาง

๒.๑๓ ผู้ยื่นข้อเสนอต้องมีมูลค่าสุทธิของกิจการ ดังนี้

(๑) กรณีผู้ยื่นข้อเสนอเป็นนิติบุคคลที่จัดตั้งขึ้นตามกฎหมายไทยซึ่งได้จดทะเบียน
เกินกว่า ๑ ปี ต้องมีมูลค่าสุทธิของกิจการ จากผลต่างระหว่างสินทรัพย์สุทธิหักด้วยหนี้สินสุทธิ ที่ปรากฏในงบ
แสดงฐานะการเงินที่มีการตรวจรับรองแล้ว ซึ่งจะต้องแสดงค่าเป็นบวก ๑ ปีสุดท้ายก่อนวันยื่นข้อเสนอ

(๒) กรณีผู้ยื่นข้อเสนอเป็นนิติบุคคลที่จัดตั้งขึ้นตามกฎหมายไทย ซึ่งยังไม่มีงบ
รายงานงบแสดงฐานะการเงินกับกรมพัฒนาธุรกิจการค้า ให้พิจารณาการกำหนดมูลค่าของทุนจดทะเบียน โดย
ผู้ยื่นข้อเสนอจะต้องมีทุนจดทะเบียนที่เรียกชำระมูลค่าหุ้นแล้ว ณ วันที่ยื่นข้อเสนอ ไม่ต่ำกว่า ๑ ล้านบาท

(๓) สำหรับการจัดซื้อจัดจ้างครั้งหนึ่งที่มีวงเงินเกิน ๕๐๐,๐๐๐ บาทขึ้นไป กรณีผู้
ยื่นข้อเสนอเป็นบุคคลธรรมดา โดยพิจารณาจากหนังสือรับรองบัญชีเงินฝาก ไม่เกิน ๙๐ วันก่อนวันยื่นข้อ
เสนอ โดยต้องมีเงินฝากคงเหลือในบัญชีธนาคารเป็นมูลค่า ๑ ใน ๔ ของมูลค่างบประมาณของโครงการหรือ
รายการที่ยื่นข้อเสนอในแต่ละครั้ง และหากเป็นผู้ชนะการจัดซื้อจัดจ้างหรือเป็นผู้ได้รับการคัดเลือกจะต้อง
แสดงบัญชีเงินฝากที่มีมูลค่าดังกล่าวอีกครั้งหนึ่งในวันลงนามในสัญญา

(๔) กรณีที่ผู้ยื่นข้อเสนอไม่มีมูลค่าสุทธิของกิจการหรือทุนจดทะเบียน หรือมีแต่ไม่
เพียงพอที่จะ เข้ายื่นข้อเสนอ ผู้ยื่นข้อเสนอสามารถขอวงเงินสินเชื่อ โดยต้องมีวงเงินสินเชื่อ ๑ ใน ๔ ของมูลค่า
งบประมาณของโครงการหรือรายการที่ยื่นข้อเสนอในครั้งนั้น (สินเชื่อที่ธนาคารภายในประเทศ หรือบริษัทเงิน
ทุนหรือบริษัทเงินทุนหลักทรัพย์ที่ได้รับอนุญาตให้ประกอบกิจการเงินทุนเพื่อการพาณิชย์ และประกอบธุรกิจ
ค้าประกันตามประกาศของธนาคารแห่งประเทศไทย ตามรายชื่อบริษัทเงินทุนที่ธนาคารแห่งประเทศไทยแจ้ง
เวียนให้ทราบ โดยพิจารณาจากยอดเงินรวมของวงเงินสินเชื่อที่สำนักงานใหญ่รับรอง หรือที่สำนักงานสาขา
รับรอง (กรณีได้รับมอบอำนาจจากสำนักงานใหญ่) ซึ่งออกให้แก่ผู้ยื่นข้อเสนอ นับถึงวันยื่นข้อเสนอไม่เกิน ๙๐
วัน)

(๕) กรณีตาม (๑) - (๔) ยกเว้นสำหรับกรณีดังต่อไปนี้

(๕.๑) กรณีที่ผู้ยื่นข้อเสนอเป็นหน่วยงานของรัฐ

(๕.๒) นิติบุคคลที่จัดตั้งขึ้นตามกฎหมายไทยที่อยู่ระหว่างการฟื้นฟูกิจการ
ตามพระราชบัญญัติล้มละลาย (ฉบับที่ ๑๐) พ.ศ. ๒๕๖๑

(๕.๓) งานจ้างก่อสร้าง ที่กรมบัญชีกลางได้ขึ้นทะเบียนผู้ประกอบการงาน
ก่อสร้างแล้ว และงานจ้างก่อสร้างที่หน่วยงานของรัฐได้มีการจัดทำบัญชีผู้ประกอบการงานก่อสร้างที่มี
คุณสมบัติเบื้องต้นไว้แล้ว ก่อนวันที่พระราชบัญญัติการจัดซื้อจัดจ้างและการบริหารพัสดุภาครัฐมีผลใช้บังคับ

๓. หลักฐานการยื่นข้อเสนอ



ผู้ยื่นข้อเสนอจะต้องเสนอเอกสารหลักฐานยื่นมาพร้อมกับการเสนอราคาทางระบบจัดซื้อจัดจ้างภาครัฐด้วยอิเล็กทรอนิกส์ โดยแยกเป็น ๒ ส่วน คือ

๓.๑ ส่วนที่ ๑ อย่างน้อยต้องมีเอกสารดังต่อไปนี้

(๑) ในกรณีผู้ยื่นข้อเสนอเป็นนิติบุคคล

(ก) ห้างหุ้นส่วนสามัญหรือห้างหุ้นส่วนจำกัด ให้ยื่นสำเนาหนังสือรับรองการจดทะเบียนนิติบุคคล บัญชีรายชื่อหุ้นส่วนผู้จัดการ ผู้มีอำนาจควบคุม (ถ้ามี)

(ข) บริษัทจำกัดหรือบริษัทมหาชนจำกัด ให้ยื่นสำเนาหนังสือรับรองการจดทะเบียนนิติบุคคล หนังสือบริคณห์สนธิ บัญชีรายชื่อกรรมการผู้จัดการ ผู้มีอำนาจควบคุม (ถ้ามี) และบัญชีผู้ถือหุ้นรายใหญ่ (ถ้ามี)

(๒) ในกรณีผู้ยื่นข้อเสนอเป็นบุคคลธรรมดาหรือคณะบุคคลที่มีใช้นิติบุคคล ให้ยื่นสำเนาบัตรประจำตัวประชาชนของผู้ยื่น ข้อเสนอขอตกลงที่แสดงถึงการเข้าเป็นหุ้นส่วน (ถ้ามี) สำเนาบัตรประจำตัวประชาชนของผู้เป็นหุ้นส่วน หรือสำเนาหนังสือเดินทางของผู้เป็นหุ้นส่วนที่มีได้ถือสัญชาติไทย

(๓) ในกรณีผู้ยื่นข้อเสนอเป็นผู้ยื่นข้อเสนอร่วมกันในฐานะเป็นผู้ร่วมค้า ให้ยื่นสำเนาสัญญาของการเข้าร่วมค้า และเอกสารตามที่ระบุไว้ใน (๑) หรือ (๒) ของผู้ร่วมค้า แล้วแต่กรณี

(๔) ผู้ยื่นข้อเสนอต้องแสดงหลักฐานเกี่ยวกับมูลค่าสุทธิของกิจการ ดังนี้

(๔.๑) ในกรณีผู้ยื่นข้อเสนอเป็นนิติบุคคล ให้ยื่นงบแสดงฐานะการเงินที่มีการรับรองแล้ว ๑ ปีสุดท้ายก่อนวันยื่นข้อเสนอ โดยให้ยื่นขณะเข้าเสนอราคา

(๔.๒) ในกรณีผู้ยื่นข้อเสนอเป็นบุคคลธรรมดา ให้ยื่นหนังสือรับรองบัญชีเงินฝาก ไม่เกิน ๙๐ วัน ก่อนวันยื่นข้อเสนอ โดยให้ยื่นขณะเข้าเสนอราคา และจะต้องแสดงหนังสือรับรองบัญชีเงินฝากที่มีมูลค่าดังกล่าวอีกครั้งหนึ่งในวันลงนามในสัญญา

(๔.๓) กรณีที่ผู้ยื่นข้อเสนอไม่มีมูลค่าสุทธิของกิจการและทุนจดทะเบียน หรือมีแต่ไม่เพียงพอที่จะเข้ายื่นข้อเสนอ ให้ยื่นสำเนาหนังสือรับรองวงเงินสินเชื่อ (สินเชื่อที่ธนาคารภายในประเทศหรือบริษัทเงินทุนหรือบริษัทหลักทรัพย์ที่ได้รับอนุญาตให้ประกอบกิจการเงินทุนเพื่อการพาณิชย์และประกอบธุรกิจค้าประกัน ตามประกาศของธนาคารแห่งประเทศไทย ตามรายชื่อบริษัทเงินทุนที่ธนาคารแห่งประเทศไทยแจ้งเวียนให้ทราบ โดยพิจารณาจากยอดเงินรวมของวงเงินสินเชื่อที่สำนักงานใหญ่รับรองหรือที่สำนักงานสาขารับรอง (กรณีได้รับมอบอำนาจจากสำนักงานใหญ่) ซึ่งออกให้แก่ผู้ยื่นข้อเสนอ นับถึงวันยื่นข้อเสนอไม่เกิน ๙๐ วัน)

(๕) สำเนาใบทะเบียนพาณิชย์

(๖) สำเนาใบทะเบียนภาษีมูลค่าเพิ่ม

(๗) บัญชีเอกสารส่วนที่ ๑ ทั้งหมดที่ได้ยื่นพร้อมกับการเสนอราคาทางระบบจัดซื้อจัดจ้างภาครัฐด้วยอิเล็กทรอนิกส์ ตามแบบในข้อ ๑.๖ (๑) โดยไม่ต้องแนบในรูปแบบ PDF File (Portable Document Format)

ทั้งนี้ เมื่อผู้ยื่นข้อเสนอดำเนินการแนบไฟล์เอกสารตามบัญชีเอกสารส่วนนี้



๑ ครบถ้วน ถูกต้องแล้ว ระบบจัดซื้อจัดจ้างภาครัฐด้วยอิเล็กทรอนิกส์จะสร้างบัญชีเอกสารส่วนที่ ๑ ตามแบบ
ในข้อ ๑.๖ (๑) ให้โดยผู้ยื่นข้อเสนอไม่ต้องแนบบัญชีเอกสารส่วนที่ ๑ ดังกล่าวในรูปแบบ PDF File (Portable
Document Format)

๓.๒ ส่วนที่ ๒ อย่างน้อยต้องมีเอกสารดังต่อไปนี้

(๑) ในกรณีที่ผู้ยื่นข้อเสนอมอบอำนาจให้บุคคลอื่นกระทำการแทนให้แนบ
หนังสือมอบอำนาจซึ่งติดอากรแสตมป์ตามกฎหมาย โดยมีหลักฐานแสดงตัวตนของผู้มอบอำนาจและผู้รับ
มอบอำนาจ ทั้งนี้หากผู้รับมอบอำนาจเป็นบุคคลธรรมดาต้องเป็นผู้ที่บรรลุนิติภาวะตามกฎหมายแล้วเท่านั้น

(๒) สำเนาหนังสือรับรองผลงานก่อสร้าง

(๓) สำเนาใบขึ้นทะเบียนผู้ประกอบการวิสาหกิจขนาดกลางและขนาดย่อม
(SMEs) (ถ้ามี)

(๔) บัญชีเอกสารส่วนที่ ๒ ทั้งหมดที่ได้ยื่นพร้อมกับการเสนอราคาทางระบบจัด
ซื้อจัดจ้างภาครัฐด้วยอิเล็กทรอนิกส์ตามแบบในข้อ ๑.๗ (๒) โดยไม่ต้องแนบในรูปแบบ PDF File (Portable
Document Format)

ทั้งนี้ เมื่อผู้ยื่นข้อเสนอดำเนินการแนบไฟล์เอกสารตามบัญชีเอกสารส่วนที่ ๒
ครบถ้วน ถูกต้องแล้ว ระบบจัดซื้อจัดจ้างภาครัฐด้วยอิเล็กทรอนิกส์จะสร้างบัญชีเอกสารส่วนที่ ๒ ตามแบบใน
ข้อ ๑.๗ (๒) ให้โดยผู้ยื่นข้อเสนอไม่ต้องแนบบัญชีเอกสารส่วนที่ ๒ ดังกล่าวในรูปแบบ PDF File (Portable
Document Format)

๔. การเสนอราคา

๔.๑ ผู้ยื่นข้อเสนอต้องยื่นข้อเสนอ และเสนอราคาทางระบบจัดซื้อจัดจ้างภาครัฐด้วย
อิเล็กทรอนิกส์ตามที่กำหนดไว้ในเอกสารประกวดราคาอิเล็กทรอนิกส์นี้ โดยไม่มีเงื่อนไขใดๆ ทั้งสิ้น และจะต้อง
กรอกข้อความให้ถูกต้องครบถ้วน พร้อมทั้งหลักฐานแสดงตัวตนและทำการยืนยันตัวตนของผู้ยื่นข้อเสนอ โดย
ไม่ต้องแนบบใบเสนอราคาในรูปแบบ PDF File (Portable Document Format)

๔.๒ ให้ผู้ยื่นข้อเสนอกรอกรายละเอียดการเสนอราคาในใบเสนอราคาตามแบบ
เอกสารประกวดราคาข้างก่อสร้างด้วยวิธีประกวดราคาอิเล็กทรอนิกส์ (e-bidding) ข้อ ๑.๒ ให้ครบถ้วน
โดยไม่ต้องยื่น ใบแจ้งปริมาณงานและราคาและใบบัญชีรายการก่อสร้าง ในรูปแบบ PDF File (Portable
Document Format)

ในการเสนอราคาให้เสนอราคาเป็นเงินบาทและเสนอราคาได้เพียงครั้งเดียวและ
ราคาเดียว โดยเสนอราคารวม หรือราคาต่อหน่วย หรือราคาต่อรายการ ตามเงื่อนไขที่ระบุไว้ท้ายใบเสนอราคา
ให้ถูกต้อง ทั้งนี้ ราคารวมที่เสนอจะต้องตรงกันทั้งตัวเลขและตัวหนังสือ ถ้าตัวเลขและตัวหนังสือไม่ตรงกัน ให้
ถือตัวหนังสือเป็นสำคัญ โดยคิดราคารวมทั้งสิ้นซึ่งรวมค่าภาษีมูลค่าเพิ่ม ภาษีอากรอื่น และค่าใช้จ่ายที่ส่งไป
แล้ว

ราคาที่เสนอจะต้องเสนอกำหนดยื่นราคาไม่น้อยกว่า ๑๒๐ วัน ตั้งแต่วันเสนอ
ราคาโดยภายในกำหนดยื่นราคา ผู้ยื่นข้อเสนอต้องรับผิดชอบราคาที่ตนได้เสนอไว้และจะถอนการเสนอราคา



มิได้

๔.๓ ผู้ยื่นข้อเสนอจะต้องเสนอกำหนดเวลาดำเนินการก่อสร้างแล้วเสร็จไม่เกิน ๑๒๐ วัน นับถัดจากวันลงนามในสัญญาจ้าง หรือวันที่ได้รับหนังสือแจ้งจาก สถาบัน ให้เริ่มทำงาน

๔.๔ ก่อนเสนอราคา ผู้ยื่นข้อเสนอควรตรวจดูร่างสัญญา ร่างรายละเอียดขอบเขตของงานทั้งโครงการ (Terms of Reference : TOR) ให้ถี่ถ้วนและเข้าใจเอกสารประกวดราคาจ้างอิเล็กทรอนิกส์ทั้งหมดเสียก่อนที่จะตกลงยื่นข้อเสนอตามเงื่อนไขในเอกสารประกวดราคาจ้างอิเล็กทรอนิกส์

๔.๕ ผู้ยื่นข้อเสนอจะต้องยื่นข้อเสนอและเสนอราคาทางระบบจัดซื้อจัดจ้างภาครัฐด้วย อิเล็กทรอนิกส์ในวันที่ ๑๑ เมษายน ๒๕๖๗ ระหว่างเวลา ๑๓.๐๐ น. ถึง ๑๖.๐๐ น. และเวลาในการเสนอราคาให้ถือตามเวลาของระบบจัดซื้อจัดจ้างภาครัฐด้วยอิเล็กทรอนิกส์เป็นเกณฑ์

เมื่อพ้นกำหนดเวลายื่นข้อเสนอและเสนอราคาแล้ว จะไม่รับเอกสารการยื่นข้อเสนอ และการเสนอราคาใดๆ โดยเด็ดขาด

๔.๖ ผู้ยื่นข้อเสนอต้องจัดทำเอกสารสำหรับใช้ในการเสนอราคาในรูปแบบไฟล์เอกสาร ประเภท PDF File (Portable Document Format) โดยผู้ยื่นข้อเสนอต้องเป็นผู้รับผิดชอบตรวจสอบความครบถ้วน ถูกต้อง และชัดเจนของเอกสาร PDF File ก่อนที่จะยืนยันการเสนอราคา แล้วจึงส่งข้อมูล (Upload) เพื่อเป็นการเสนอราคาให้แก่สถาบัน ผ่านทางระบบจัดซื้อจัดจ้างภาครัฐด้วยอิเล็กทรอนิกส์

๔.๗ คณะกรรมการพิจารณาผลการประกวดราคาอิเล็กทรอนิกส์จะดำเนินการตรวจสอบ คุณสมบัติของผู้ยื่นข้อเสนอแต่ละรายว่า เป็นผู้ยื่นข้อเสนอที่มีผลประโยชน์ร่วมกันกับผู้ยื่นเสนอรายอื่นตามข้อ ๑.๕ (๑) หรือไม่ หากปรากฏว่าผู้ยื่นเสนอรายใดเป็นผู้ยื่นข้อเสนอที่มีผลประโยชน์ร่วมกันกับผู้ยื่นเสนอรายอื่น คณะกรรมการฯ จะตัดรายชื่อผู้ยื่นเสนอราคาที่มีผลประโยชน์ร่วมกันนั้นออกจากการเป็นผู้ยื่นข้อเสนอ

หากปรากฏต่อคณะกรรมการพิจารณาผลการประกวดราคาอิเล็กทรอนิกส์ว่า ก่อนหรือในขณะที่มีการพิจารณาข้อเสนอ มีผู้ยื่นเสนอรายใดกระทำการอันเป็นการขัดขวางการแข่งขันอย่างเป็นธรรมตาม ข้อ ๑.๕ (๒) และคณะกรรมการฯ เชื่อว่ามีการกระทำอันเป็นการขัดขวางการแข่งขันอย่างเป็นธรรม คณะกรรมการฯ จะตัดรายชื่อผู้ยื่นเสนอรายนั้นออกจากการเป็นผู้ยื่นข้อเสนอ และสถาบัน จะพิจารณาลงโทษผู้ยื่นเสนอดังกล่าวเป็นผู้ทำงาน เว้นแต่ สถาบัน จะพิจารณาเห็นว่า ผู้ยื่นเสนอรายนั้น มิใช่เป็นผู้ริเริ่มให้มีการกระทำดังกล่าวและได้ให้ความร่วมมือเป็นประโยชน์ต่อการพิจารณาของสถาบัน

๔.๘ ผู้ยื่นข้อเสนอจะต้องปฏิบัติ ดังนี้

- (๑) ปฏิบัติตามเงื่อนไขที่ระบุไว้ในเอกสารประกวดราคาอิเล็กทรอนิกส์
- (๒) ราคาที่เสนอจะต้องเป็นราคาที่รวมภาษีมูลค่าเพิ่ม และภาษีอื่นๆ (ถ้ามี)

รวมค่าใช้จ่ายทั้งปวงไว้ด้วยแล้ว

- (๓) ผู้ยื่นข้อเสนอจะต้องลงทะเบียนเพื่อเข้าสู่กระบวนการเสนอราคา ตามวัน

เวลาที่กำหนด

- (๔) ผู้ยื่นข้อเสนอจะถอนการเสนอราคาที่เสนอแล้วไม่ได้



(๕) ผู้ยื่นข้อเสนอต้องศึกษาและทำความเข้าใจในระบบและวิธีการเสนอราคา ด้วยวิธีประกวดราคาอิเล็กทรอนิกส์ ของกรมบัญชีกลางที่แสดงไว้ในเว็บไซต์ www.gprocurement.go.th

๔.๙ ผู้สัญญาต้องจัดทำแผนการทำงานมาให้ภายใน ๗ วัน นับถัดจากวันลงนามในสัญญา โดยจัดทำแผนการทำงานตามเอกสารแนบท้ายเอกสารประกวดราคาอิเล็กทรอนิกส์ เว้นแต่เป็นกรณีสัญญาที่มีวงเงินไม่เกิน ๕๐๐,๐๐๐ บาท ทั้งนี้ แผนการทำงานให้ถือเป็นเอกสารส่วนหนึ่งของสัญญา

๔.๑๐ ผู้ยื่นข้อเสนอที่เป็นผู้ชนะการเสนอราคาต้องจัดทำแผนการใช้พัสดุที่ผลิตในประเทศและแผนการใช้เหล็กที่ผลิตในประเทศ โดยยื่นให้หน่วยงานของรัฐภายใน ๖๐ วัน นับถัดจากวันลงนามในสัญญา

๕. หลักเกณฑ์และสิทธิในการพิจารณา

๕.๑ การพิจารณาผลการยื่นข้อเสนอประกวดราคาอิเล็กทรอนิกส์ครั้งนี้ สถาบันจะพิจารณาตัดสินโดยใช้หลักเกณฑ์ ราคา

๕.๒ การพิจารณาผู้ชนะการยื่นข้อเสนอ
กรณีใช้หลักเกณฑ์ราคาในการพิจารณาผู้ชนะการยื่นข้อเสนอ สถาบัน จะพิจารณาจาก ราคารวม

๕.๓ หากผู้ยื่นข้อเสนอรายใดมีคุณสมบัติไม่ถูกต้องตามข้อ ๒ หรือยื่นหลักฐานการยื่นข้อเสนอไม่ถูกต้อง หรือไม่ครบถ้วนตามข้อ ๓ หรือยื่นข้อเสนอไม่ถูกต้องตามข้อ ๔ แล้ว คณะกรรมการพิจารณาผล การประกวดราคาอิเล็กทรอนิกส์จะไม่รับพิจารณาข้อเสนอของผู้ยื่นข้อเสนอรายนั้น เว้นแต่ ผู้ยื่นข้อเสนอรายใดเสนอเอกสารทางเทคนิคหรือรายละเอียดคุณลักษณะเฉพาะของพัสดุที่จะจ้างไม่ครบถ้วน หรือ เสนอรายละเอียดแตกต่างไปจากเงื่อนไขที่สถาบันกำหนดไว้ในประกาศและเอกสารประกวดราคา อิเล็กทรอนิกส์ ในส่วนที่มีสาระสำคัญและความแตกต่างนั้น ไม่มีผลทำให้เกิดการได้เปรียบเสียเปรียบ ต่อผู้ ยื่นข้อเสนอรายอื่น หรือเป็นการผิดพลาดเล็กน้อย คณะกรรมการฯ อาจพิจารณาผ่อนปรนการตัดสินสิทธิ ผู้ยื่นข้อ เสนอรายนั้น

๕.๔ สถาบันสงวนสิทธิ์ไม่พิจารณาข้อเสนอของผู้ยื่นข้อเสนอโดยไม่มีการผ่อนผัน ในกรณีดังต่อไปนี้

(๑) ไม่กรอกชื่อผู้ยื่นข้อเสนอในการเสนอราคาทางระบบจัดซื้อจัดจ้าง ด้วย อิเล็กทรอนิกส์

(๒) เสนอรายละเอียดแตกต่างไปจากเงื่อนไขที่กำหนดในเอกสาร ประกวดราคา อิเล็กทรอนิกส์ที่เป็นสาระสำคัญ หรือมีผลทำให้เกิดความได้เปรียบเสียเปรียบแก่ผู้ยื่นข้อเสนอ รายอื่น

๕.๕ ในการตัดสินการประกวดราคาอิเล็กทรอนิกส์หรือในการทำสัญญา คณะ กรรมการพิจารณาผลการประกวดราคาอิเล็กทรอนิกส์หรือสถาบัน มีสิทธิให้ผู้ยื่นข้อเสนอชี้แจงข้อเท็จจริง เพิ่มเติมได้ สถาบันมีสิทธิที่จะไม่รับข้อเสนอ ไม่รับราคา หรือไม่ทำสัญญา หากข้อเท็จจริงดังกล่าวไม่เหมาะสม หรือไม่ถูกต้อง



๕.๖ สถาบันทรงไว้ซึ่งสิทธิที่จะไม่รับราคาต่ำสุด หรือราคาหนึ่งราคาใด หรือราคาที่เสนอทั้งหมดก็ได้ และอาจพิจารณาเลือกจ้างในจำนวน หรือขนาด หรือเฉพาะรายการหนึ่งรายการใด หรืออาจยกเลิก การประกวดราคาอิเล็กทรอนิกส์โดยไม่พิจารณาจัดจ้างเลยก็ได้ สุดแต่จะพิจารณา ทั้งนี้ เพื่อประโยชน์ของทางราชการเป็นสำคัญ และให้ถือว่า การตัดสินใจของ สถาบันเป็นเด็ดขาด ผู้ยื่นข้อเสนอจะเรียกร้อง ค่าใช้จ่าย หรือค่าเสียหายใดๆ มิได้ รวมทั้ง สถาบันจะพิจารณายกเลิกการประกวดราคาอิเล็กทรอนิกส์และ ลงโทษผู้ยื่นข้อเสนอเป็นผู้ทำงาน ไม่ว่าจะเป็นผู้ยื่นข้อเสนอที่ได้รับการคัดเลือกหรือไม่ก็ตาม หากมีเหตุที่เชื่อถือ ได้ว่าผู้ยื่นข้อเสนอกระทำการโดยไม่สุจริต เช่น การเสนอเอกสารอันเป็นเท็จ หรือใช้ชื่อบุคคลธรรมดา หรือ นิติบุคคลอื่นมาเสนอราคาแทน เป็นต้น

ในกรณีที่ผู้ยื่นข้อเสนอรายที่เสนอราคาต่ำสุด เสนอราคาต่ำจนคาดหมายได้ว่าไม่อาจ ดำเนินงานตามเอกสารประกวดราคาอิเล็กทรอนิกส์ได้ คณะกรรมการพิจารณาผลการประกวดราคา อิเล็กทรอนิกส์หรือสถาบัน จะให้ผู้ยื่นข้อเสนออื่นชี้แจงและแสดงหลักฐานที่ทำให้เชื่อได้ว่า ผู้ยื่นข้อเสนอ สามารถดำเนินงานตามเอกสารประกวดราคาอิเล็กทรอนิกส์ให้เสร็จสมบูรณ์ หากคำชี้แจงไม่เป็นที่รับฟังได้ สถาบัน มีสิทธิที่จะไม่รับข้อเสนอหรือไม่รับราคาของผู้ยื่นข้อเสนอรายนั้น ทั้งนี้ ผู้ยื่นข้อเสนอดังกล่าวไม่มีสิทธิ เรียกร้องค่าใช้จ่ายหรือค่าเสียหายใดๆ จากสถาบัน

๕.๗ ก่อนลงนามในสัญญา สถาบัน อาจประกาศยกเลิกการประกวดราคา อิเล็กทรอนิกส์ หากปรากฏว่ามีการกระทำที่เข้าลักษณะผู้ยื่นข้อเสนอที่ชนะการประกวดราคาหรือที่ได้รับการ คัดเลือกมีผลประโยชน์ร่วมกัน หรือมีส่วนได้เสียกับผู้ยื่นข้อเสนอรายอื่น หรือขัดขวางการแข่งขันอย่างเป็น ธรรม หรือสมยอมกันกับผู้ยื่นข้อเสนอรายอื่น หรือเจ้าหน้าที่ในการเสนอราคา หรือสื่อว่ากระทำการทุจริตอื่นใด ในการเสนอราคา

๕.๘ หากผู้ยื่นข้อเสนอซึ่งเป็นผู้ประกอบการ SMEs เสนอราคาสูงกว่าราคาต่ำสุดของ ผู้ยื่นข้อเสนอรายอื่นที่ไม่เกินร้อยละ ๑๐ ให้หน่วยงานของรัฐจัดซื้อจัดจ้างกับผู้ประกอบการ SMEs ดังกล่าว โดยจัดเรียงลำดับผู้ยื่นข้อเสนอซึ่งเป็นผู้ประกอบการ SMEs ซึ่งเสนอราคาสูงกว่าราคาต่ำสุดของผู้ยื่นข้อเสนอ รายอื่นไม่เกินร้อยละ ๑๐ ที่จะเรียกมาทำสัญญาไม่เกิน ๓ ราย

ผู้ยื่นข้อเสนอที่เป็นกิจการร่วมค้าที่จะได้สิทธิตามวรรคหนึ่ง ผู้เข้าร่วมค้าทุกราย จะต้องเป็นผู้ประกอบการ SMEs

ทั้งนี้ ผู้ประกอบการ SMEs ที่จะได้แต้มต่อด้านราคาตามวรรคหนึ่ง จะต้องมี วงเงินสัญญาสะสมตามปีปฏิทินรวมกับราคาที่เสนอในครั้งนี้แล้ว มีมูลค่ารวมกันไม่เกินมูลค่าของรายได้ตาม ขนาดที่ขึ้นทะเบียนไว้กับ สสว.

๕.๙ หากผู้ยื่นข้อเสนอซึ่งมิใช่ผู้ประกอบการ SMEs แต่เป็นบุคคลธรรมดาที่ถือสัญชาติ ไทยหรือนิติบุคคลที่จัดตั้งขึ้นตามกฎหมายไทยเสนอราคาสูงกว่าราคาต่ำสุดของผู้ยื่นข้อเสนอซึ่งเป็นผู้ ประกอบการธรรมดาที่มีได้ถือสัญชาติไทยหรือนิติบุคคลที่จัดตั้งขึ้นตามกฎหมายของต่างประเทศไม่เกินร้อยละ ๓ ให้ จัดซื้อจัดจ้างกับบุคคลธรรมดาที่ถือสัญชาติไทยหรือนิติบุคคลที่จัดตั้งขึ้นตามกฎหมายไทยดังกล่าว

ผู้ยื่นข้อเสนอที่เป็นกิจการร่วมค้าที่จะได้สิทธิตามวรรคหนึ่ง ผู้เข้าร่วมค้าทุกราย



จะต้องเป็นบุคคลธรรมดาที่ถือสัญชาติไทยหรือนิติบุคคลที่จัดตั้งขึ้นตามกฎหมายไทย

๖. การทำสัญญาจ้างก่อสร้าง

ผู้ชนะการประกวดราคาอิเล็กทรอนิกส์จะต้องทำสัญญาจ้างตามแบบสัญญา ดังระบุในข้อ ๑.๓ หรือทำข้อตกลงเป็นหนังสือกับสถาบัน ภายใน ๗ วัน นับถัดจากวันที่ได้รับแจ้ง และจะต้องวางหลักประกันสัญญาเป็นจำนวนเงินเท่ากับร้อยละ ๕ ของราคาค่าจ้างที่ประกวดราคาอิเล็กทรอนิกส์ ให้สถาบันยึดถือไว้ในขณะทำสัญญาโดยใช้หลักประกันอย่างหนึ่งอย่างใด ดังต่อไปนี้

๖.๑ เงินสด

๖.๒ เช็คหรือตราพท์ที่ธนาคารเซ็นสั่งจ่าย ซึ่งเป็นเช็คหรือตราพท์ลงวันที่ที่ใช้เช็คหรือตราพท์นั้น ชำระต่อเจ้าหน้าที่ในวันทำสัญญา หรือก่อนวันนั้นไม่เกิน ๓ วันทำการ

๖.๓ หนังสือค้ำประกันของธนาคารภายในประเทศ ตามตัวอย่างที่คณะกรรมการนโยบายกำหนด ดังระบุในข้อ ๑.๔ (๒) หรือจะเป็นหนังสือค้ำประกันอิเล็กทรอนิกส์ตามวิธีการที่กรมบัญชีกลางกำหนด

๖.๔ หนังสือค้ำประกันของบริษัทเงินทุน หรือบริษัทเงินทุนหลักทรัพย์ที่ได้รับอนุญาตให้ประกอบกิจการเงินทุนเพื่อการพาณิชย์และประกอบธุรกิจค้ำประกันตามประกาศของธนาคารแห่งประเทศไทย ตามรายชื่อบริษัทเงินทุนที่ธนาคารแห่งประเทศไทยแจ้งเวียนให้ทราบ โดยอนุโลมให้ใช้ตามตัวอย่างหนังสือค้ำประกันของธนาคารที่คณะกรรมการนโยบายกำหนด ดังระบุในข้อ ๑.๔ (๒)

๖.๕ พันธบัตรรัฐบาลไทย

หลักประกันนี้จะคืนให้ โดยไม่มีดอกเบี้ยภายใน ๑๕ วันนับถัดจากวันที่ผู้ชนะการประกวดราคาอิเล็กทรอนิกส์ (ผู้รับจ้าง) พ้นจากข้อผูกพันตามสัญญาจ้างแล้ว

๗. ค่าจ้างและการจ่ายเงิน

สถาบัน จะจ่ายค่าจ้างซึ่งได้รวมภาษีมูลค่าเพิ่มตลอดจนภาษีอากรอื่น ๆ และค่าใช้จ่ายที่ส่งด้วยแล้วโดยถือราคาเหมารวมเป็นเกณฑ์และกำหนดการจ่ายเงินเป็นจำนวน ๓ งวดดังนี้

งวดที่ ๑ เป็นจำนวนเงินในอัตราร้อยละ ๓๐ ของค่าจ้าง เมื่อผู้รับจ้างได้ปฏิบัติงานจนเครื่องมือเข้าหน้างาน ทำผ้าเพดานเซาะร่อง และจัดทำตาข่ายกันนก ปูพื้นกระเบื้องภายในให้แล้วเสร็จ ให้แล้วเสร็จภายใน ๔๐ วัน

งวดที่ ๒ เป็นจำนวนเงินในอัตราร้อยละ ๓๐ ของค่าจ้าง เมื่อผู้รับจ้างได้ปฏิบัติงานจัดทำสะพานทางเชื่อมให้แล้วเสร็จ ติดตั้งวงกบพร้อมกระจกประตู-หน้าต่างห้องชั้นดาดฟ้าให้แล้วเสร็จ ให้แล้วเสร็จภายใน ๔๐ วัน

งวดสุดท้าย เป็นจำนวนเงินในอัตราร้อยละ ๔๐ ของค่าจ้าง เมื่อผู้รับจ้างได้ปฏิบัติงานทั้งหมดให้แล้วเสร็จเรียบร้อยตามสัญญาหรือข้อตกลงจ้างเป็นหนังสือ รวมทั้งทำสถานที่ก่อสร้างให้สะอาดเรียบร้อย

๘. อัตราค่าปรับ

ค่าปรับตามสัญญาจ้างแนบท้ายเอกสารประกวดราคาอิเล็กทรอนิกส์ หรือข้อตกลงจ้าง



เป็นหนังสือจะกำหนด ดังนี้

๘.๑ กรณีที่ผู้รับจ้างนำงานที่รับจ้างไปจ้างช่วงให้ผู้อื่นทำอีกทอดหนึ่งโดยไม่ได้รับอนุญาตจากสถาบัน จะกำหนดค่าปรับสำหรับการฝ่าฝืนดังกล่าวเป็นจำนวนร้อยละ ๑๐.๐๐ ของวงเงินของงานจ้างช่วงนั้น

๘.๒ กรณีที่ผู้รับจ้างปฏิบัติผิดสัญญาจ้างก่อสร้าง นอกเหนือจากข้อ ๘.๑ จะกำหนดค่าปรับเป็นรายวันเป็นจำนวนเงินตายตัวในอัตราร้อยละ ๐.๑๐ ของราคางานจ้าง

๙. การรับประกันความชำรุดบกพร่อง

ผู้ชนะการประกวดราคาอิเล็กทรอนิกส์ซึ่งได้ทำสัญญาจ้าง ตามแบบ ดังระบุในข้อ ๑.๓ หรือข้อตกลงจ้างเป็นหนังสือแล้วแต่กรณี จะต้องรับประกันความชำรุดบกพร่องของงานจ้างที่เกิดขึ้นภายในระยะเวลา ไม่น้อยกว่า ๒ ปี นับถัดจากวันที่สถาบันได้รับมอบงาน โดยต้องบริหารจัดการซ่อมแซมแก้ไขให้ใช้การได้ดีดังเดิมภายใน ๑๕ วัน นับถัดจากวันที่ได้รับแจ้งความชำรุดบกพร่อง

๑๐. ข้อสงวนสิทธิในการยื่นข้อเสนอและอื่น ๆ

๑๐.๑ เงินค่าจ้างสำหรับงานจ้างครั้งนี้ ได้มาจากเงินงบประมาณประจำปี พ.ศ. ๒๕๖๗ การลงนามในสัญญาจะกระทำต่อเมื่อ สถาบันได้รับอนุมัติเงิน ค่าก่อสร้างจากเงินงบประมาณประจำปี พ.ศ. ๒๕๖๗

๑๐.๒ เมื่อสถาบันได้คัดเลือกผู้ยื่นข้อเสนอรายใดให้เป็นผู้รับจ้าง และได้ตกลงจ้าง ตามการประกวดราคาอิเล็กทรอนิกส์แล้ว ถ้าผู้รับจ้างจะต้องส่งหรือนำสิ่งของมาเพื่องานจ้างดังกล่าวเข้ามาจากต่างประเทศ และของนั้นต้องนำเข้ามาโดยทางเรือในเส้นทางที่มีเรือไทยเดินอยู่ และสามารถให้บริการรับขนได้ตามที่รัฐมนตรีว่าการกระทรวงคมนาคมประกาศกำหนด ผู้ยื่นข้อเสนอซึ่งเป็นผู้รับจ้างจะต้องปฏิบัติตามกฎหมายว่าด้วยการส่งเสริมการพาณิชย์ ดังนี้

(๑) แจกการส่งหรือนำสิ่งของดังกล่าวเข้ามาจากต่างประเทศต่อกรมเจ้าท่า ภายใน ๗ วัน นับตั้งแต่วันที่ผู้รับจ้างส่งหรือซื้อของจากต่างประเทศ เว้นแต่เป็นของที่รัฐมนตรีว่าการกระทรวงคมนาคมประกาศยกเว้นให้บรรทุกโดยเรืออื่นได้

(๒) จัดการให้สิ่งของดังกล่าวบรรทุกโดยเรือไทย หรือเรือที่มีสิทธิเช่นเดียวกับเรือไทยจากต่างประเทศมายังประเทศไทย เว้นแต่จะได้รับอนุญาตจากกรมเจ้าท่า ให้บรรทุกสิ่งของนั้น โดยเรืออื่น ที่มีใช้เรือไทย ซึ่งจะต้องได้รับอนุญาตเช่นนั้นก่อนบรรทุกของลงเรืออื่น หรือเป็นของที่รัฐมนตรีว่าการกระทรวงคมนาคมประกาศยกเว้นให้บรรทุกโดยเรืออื่น

(๓) ในกรณีที่ไม่ปฏิบัติตาม (๑) หรือ (๒) ผู้รับจ้างจะต้องรับผิดชอบตามกฎหมายว่าด้วยการส่งเสริมการพาณิชย์

๑๐.๓ ผู้ยื่นข้อเสนอซึ่งสถาบันได้คัดเลือกแล้ว ไม่ไปทำสัญญาหรือข้อตกลงจ้างเป็นหนังสือภายในเวลาที่กำหนดดังระบุไว้ในข้อ ๗ สถาบันจะริบหลักประกันการยื่นข้อเสนอ หรือเรียกประกันออกหนังสือค้ำประกัน การยื่นข้อเสนอทันที และอาจพิจารณาเรียกกองให้ชดใช้ความเสียหายอื่น (ถ้ามี) รวมทั้งจะพิจารณาให้เป็นผู้ทำงาน ตามระเบียบกระทรวงการคลังว่าด้วยการจัดซื้อจัดจ้างและการบริหารพัสดุภาครัฐ



๑๐.๔ สถาบันสงวนสิทธิ์ที่จะแก้ไขเพิ่มเติมเงื่อนไข หรือข้อกำหนดในแบบสัญญาหรือข้อตกลงจ้างเป็นหนังสือให้เป็นไปตามความเห็นของสำนักงานอัยการสูงสุด (ถ้ามี)

๑๐.๕ ในกรณีที่เอกสารแนบท้ายเอกสารประกวดราคาอิเล็กทรอนิกส์นี้ มีความขัดหรือแย้งกันผู้ยื่นข้อเสนอจะต้องปฏิบัติตามคำวินิจฉัยของสถาบัน คำวินิจฉัยดังกล่าวให้ถือเป็นที่สุด และ ผู้ยื่นข้อเสนอไม่มีสิทธิเรียกร้องค่าใช้จ่ายใดๆ เพิ่มเติม

๑๐.๖ สถาบัน อาจประกาศยกเลิกการจัดจ้างในกรณีต่อไปนี้ได้ โดยที่ผู้ยื่นข้อเสนอจะเรียกร้องค่าเสียหายใดๆ จากสถาบันไม่ได้

(๑) สถาบันไม่ได้รับการจัดสรรเงินที่จะใช้ในการจัดจ้างหรือได้รับจัดสรรแต่ไม่เพียงพอที่จะทำการจัดจ้างครั้งนี้ต่อไป

(๒) มีการกระทำที่เข้าลักษณะผู้ยื่นข้อเสนอที่ชนะการจัดจ้างหรือที่ได้รับการคัดเลือกมีผลประโยชน์ร่วมกัน หรือมีส่วนได้เสียกับผู้ยื่นข้อเสนอรายอื่น หรือขัดขวางการแข่งขันอย่างเป็นธรรมหรือสมยอมกันกับผู้ยื่นข้อเสนอรายอื่น หรือเจ้าหน้าที่ในการเสนอราคา หรือสื่อว่ากระทำการทุจริตอื่นใดในการเสนอราคา

(๓) การทำการจัดจ้างครั้งนี้ต่อไปอาจก่อให้เกิดความเสียหายแก่สถาบัน หรือกระทบต่อประโยชน์สาธารณะ

(๔) กรณีอื่นในทำนองเดียวกับ (๑) (๒) หรือ (๓) ตามที่กำหนดในกฎกระทรวง ซึ่งออกตามความในกฎหมายว่าด้วยการจัดซื้อจัดจ้างและการบริหารพัสดุภาครัฐ

๑๑. มาตรฐานฝีมือช่าง

เมื่อสถาบันได้คัดเลือกผู้ยื่นข้อเสนอรายใดให้เป็นผู้รับจ้างและได้ตกลงจ้างก่อสร้าง ตามประกาศนี้แล้วผู้ยื่นข้อเสนอจะต้องตกลงว่าในการปฏิบัติงานก่อสร้างดังกล่าว ผู้ยื่นข้อเสนอจะต้องมีและ ใช้ผู้ผ่านการทดสอบมาตรฐานฝีมือช่างหรือผู้ผ่านการทดสอบมาตรฐานฝีมือช่างจาก จากสถาบันการศึกษาที่ ก.พ. รับรองให้เข้ารับราชการได้ หรือผู้มีวุฒิปริญญา ปวช. ปวส. และ ปวท.หรือเทียบเท่าจากสถาบันการศึกษาที่ ก.พ. รับรองให้เข้ารับราชการได้ ในอัตราไม่ต่ำกว่าร้อยละ ๑ ของแต่ละสาขาช่างแต่จะต้องมีจำนวนช่างอย่างน้อย ๑ คน ในแต่ละสาขาช่าง ดังต่อไปนี้

๑๑.๑ สาขาช่างโยธา

๑๒. การปฏิบัติตามกฎหมายและระเบียบ

ในระหว่างระยะเวลาการก่อสร้าง ผู้ยื่นข้อเสนอที่ได้รับการคัดเลือกให้เป็นผู้รับจ้างต้องปฏิบัติตามหลักเกณฑ์ที่กฎหมายและระเบียบได้กำหนดไว้โดยเคร่งครัด

๑๓. การประเมินผลการปฏิบัติงานของผู้ประกอบการ

สถาบัน สามารถนำผลการปฏิบัติงานแล้วเสร็จตามสัญญาของผู้ยื่นข้อเสนอที่ได้รับการคัดเลือกให้ เป็นผู้รับจ้างเพื่อนำมาประเมินผลการปฏิบัติงานของผู้ประกอบการ

ทั้งนี้ หากผู้ยื่นข้อเสนอที่ได้รับการคัดเลือกไม่ผ่านเกณฑ์ที่กำหนดจะถูกระงับการยื่นขอเสนอหรือทำสัญญากับสถาบัน ไว้ชั่วคราว





สถาบันการอาชีวศึกษาภาคตะวันออกเฉียงเหนือ ๔
๒๙ มีนาคม ๒๕๖๗

สรุปผลการประมาณราคาค่าก่อสร้าง

ปร.5

สถาบันการอาชีวศึกษาภาคตะวันออกเฉียงเหนือ 4 สำนักงานคณะกรรมการการอาชีวศึกษา

ประเภทงานอาคาร ปรับปรุงอาคารอำนวยการและพื้นที่ทางเดินชั้นคาเฟ่

เจ้าของอาคาร สถาบันการอาชีวศึกษาภาคตะวันออกเฉียงเหนือ 4

สถานที่ก่อสร้างสถาบันการอาชีวศึกษาภาคตะวันออกเฉียงเหนือ 4

ออกแบบแปลนและรายการ โดย แผนกวิชาช่างก่อสร้าง วิทยาลัยเทคนิคอุบลราชธานี สำนักงานคณะกรรมการการอาชีวศึกษา

แบบเลขที่ ปรับปรุงอาคารอำนวยการและพื้นที่ทางเดินคาเฟ่ ประมาณราคาตามแบบ ปร.4 จำนวน 2 แผ่น

ประมาณการเมื่อวันที่ 14 มีนาคม 2567

ลำดับ ที่	รายการ	ค่าวัสดุและค่าแรงงาน รวมเป็นเงิน (บาท)	FACTOR F. 1.3028	ค่าก่อสร้างทั้งหมด รวมเป็นเงิน (บาท)	หมายเหตุ
1	ประเภท งานอาคาร	2,649,160.00	802,165.65	3,451,325.65	
2	ประเภทงานทาง				
3	ประเภทงานชลประทาน				
4	ประเภทงานสะพานและท่อเชื่อม				
	เงินโอน				
	เงินล่วงหน้าจ่าย 15 %				
	เงินประกันผลงานหัก - %				
	ดอกเบี้ยเงินกู้ - %				
สรุป	รวมค่าก่อสร้างเป็นเงินทั้งสิ้น			3,451,325.65	
	คิดเป็นเงินประมาณ			3,451,325.00	
	สามล้านสี่แสนห้าหมื่นหนึ่งพันสามร้อยยี่สิบห้าบาทถ้วน				

ราคาเฉลี่ย - บาท ต่อตารางเมตร

ประมาณการ โดย ประธานกรรมการ

(นายอุทัย ไชยวิเศษ)

ประมาณการ โดย กรรมการ

(นางสาวกัททิรา ศรีนครินทร์)

ประมาณการ โดย กรรมการและเลขานุการ

(นางสาววิจารย์ บัญดาล)

รายการประมาณการค่าก่อสร้าง ปรับปรุงอาคารอำนวยการ และพื้นทางเดินชั้นศาลาฟ้า

สถานที่ก่อสร้างสถาบันการอาชีวศึกษาภาคตะวันออกเฉียงเหนือ 4

สถาปนิก -

แบบเลขที่ ปรับปรุงอาคารอำนวยการและพื้นทางเดินศาลาฟ้า พื้นที่ - ตารางเมตร

วิศวกรโยธา นาย อุทัย ไชยวิเศษ

สถานที่ก่อสร้างสถาบันการอาชีวศึกษาภาคตะวันออกเฉียงเหนือ รายการที่ 1

วิศวกรไฟฟ้า

ประมาณการเมื่อวันที่ 14 มีนาคม 2567

ผู้ประมาณการ นายอุทัย ไชยวิเศษ

หมวดงานที่	รายการ	จำนวนเงิน	หมายเหตุ
1	งานดินและงานฐานราก		
2	งานโครงสร้าง		
3	งานปูนและงานตกแต่งผนัง		
4	งานทำผิวพื้น	520,080.00	
5	งานฝ้าเพดาน + งานสะพานทางเชื่อม	786,280.00	
6	งานหลังคา		
7	งานประตู-หน้าต่าง	855,000.00	
8	งานสี + งานตาข่ายกันนก	487,800.00	
9	งานสุขภัณฑ์และท่อ		
10	งานไฟฟ้า		
11	งานครุภัณฑ์	-	
12	งานเบ็ดเตล็ด		
	รวมค่าวัสดุและค่าแรง	2,649,160.00	
	Factor F 1.3028	802,165.65	
	รวมเป็นเงินค่าก่อสร้างทั้งสิ้น	3,451,325.65	

หมายเหตุ

1. ราคาากลางไม่รวม key plan
2. ราคาากลางไม่รวมรายการซื้อสถานที่
3. ไม่ กำหนดจ่ายเงินล่วงหน้าร้อยละ 15
4. จำนวนวัสดุประมาณการตามแบบปรับปรุงซ่อมแซม โครงหลังคา เท่านั้น
5. จำนวนวัสดุบางรายการเป็นจำนวน โดยประมาณผู้เสนอราคาสามารถเสนอจำนวนน้อยกว่าหรือมากกว่า
6. จำนวนวัสดุตามเอกสารนี้อาจใช้น้อยกว่าหรือมากกว่า แต่วัสดุต้องมีคุณสมบัติ,คุณภาพถูกต้องตามแบบรูปรายการ

ขนาดอาคารกว้าง - เมตร ยาว - เมตร ความกว้างช่วงเสาตามแนวยาว 4.00 เมตร

ลักษณะหลังคาเป็น โครงเหล็กมุงแผ่นเหล็กรีดลอนกรุด้วยอลูมิเนียมพ้อยกันความร้อน

วัสดุพิเศษ 1. 2. 3.

ราคาเฉลี่ย - บาทต่อตารางเมตร

ประมาณการ โดย ประธานกรรมการ

(นายอุทัย ไชยวิเศษ)

ประมาณการ โดย กรรมการ

(นางสาวภัททิรา ศรีนัครินทร์)

ประมาณการ โดย กรรมการและเลขานุการ

(นางสาวธิดารัตน์ บุญดล)


รายงานประมาณการค่าก่อสร้าง ปรับปรุงอาคารอำนวยการ และพื้นที่ทางเดินขึ้นดาดฟ้า
 สถานที่ก่อสร้างสถาปัตยกรรมศาสตร์ศึกษาศาสตร์วันออกเฉียงเหนือ 4
 ออกแบบแปลนและรายการโดย แผนกวิชาช่างก่อสร้าง วิทยาลัยเทคนิคอุบลราชธานี สำนักคณะกรรมการการอาชีวศึกษา
 ผู้ประมาณการ นายอุทัย ไชยวิเศษ
 ประมาณการเมื่อวันที่ 14 มีนาคม 2567

แบบ ปจ.4 แผ่นที่ 1/2

ลำดับ ที่	รายการ	ปริมาณ		ค่าวัสดุ		ค่าแรง		รวมเงินทั้งสิ้น บาท	หมายเหตุ
		จำนวน	หน่วย	หน่วยละ	รวมเงิน	หน่วยละ	รวมเงิน		
	งานปรับปรุงอาคารอำนวยการและพื้นที่ทางเดินขึ้นดาดฟ้า								
	หมวดที่1งานปูพื้น								
1	ปูพื้นกระเบื้องแกรนิตโต้ขนาด 0.60 x 0.60 ม.	788.00	ตรม	480.00	378,240.00	180.00	141,840.00	520,080.00	รวมปูพื้นทราย
	หมวดที่2 งานประตูหน้าต่าง								
1	ประตู ป1	2.00	ชุด	18,000.00	36,000.00	1,000.00	2,000.00	38,000.00	ขนาดตามแบบ
2	ประตู ป2	4.00	ชุด	9,000.00	36,000.00	1,000.00	4,000.00	40,000.00	ขนาดตามแบบ
3	หน้าต่าง น.1	36.00	ชุด	19,000.00	684,000.00	500.00	18,000.00	702,000.00	ขนาดตามแบบ
4	หน้าต่าง น.2	2.00	ชุด	11,000.00	22,000.00	500.00	1,000.00	23,000.00	ขนาดตามแบบ
5	หน้าต่าง น.3	4.00	ชุด	12,500.00	50,000.00	500.00	2,000.00	52,000.00	ขนาดตามแบบ
	หมวดที่3 งานสี								
1	ทาสีน้ำพลาสติกนอกอาคาร	2710.00	ตรม	65.00	176,150.00	40.00	108,400.00	284,550.00	สีทากายนอก
	หมวดที่4 งานตราชายกันผก								
1	ตราชายลดขนาด 2'x 2"ลดDa1.2.5 mm. เครื่องเหล็กกล่อง	542	ตรม	320.00	173,440.00	55.00	29,810.00	203,250.00	รวมทาสี
	ขนาด 1 1/2" x 1 1/2" ทน 1.8 มม.								
รวมยอดเงินหมวดงานที่ 1 หมวดงานปรับปรุงอาคารอำนวยการ					1,555,830.00		307,050.00	1,862,880.00	



(นายอุทัย ไชยวิเศษ)
 ประธานกรรมการ



(นางสาววิภาดา ศรีบุญดล)
 กรรมการและเลขานุการ

รายการประมาณการค่าก่อสร้าง ปรับปรุงอาคารอำนวยการ และพื้นที่ทางเดินชั้นดาดฟ้า
 สถานที่ก่อสร้างสถาบันการอาชีวศึกษาภาคตะวันออกเฉียงเหนือ 4
 ออกแบบแปลนและรายการโดย แผนกวิชาช่างก่อสร้าง วิทยาลัยเทคนิคอุบลราชธานี สำนักคณะกรรมการการอาชีวศึกษา
 ผู้ประมาณการ นายอุทัย ไชยวิเศษ
 ประมาณการเมื่อวันที่ 14 มีนาคม 2567

แบบ ปร.4 แผ่นที่ 1/2

รายการที่ 1 หมวดงานปรับปรุงอาคารอำนวยการ

ลำดับ ที่	รายการ	ปริมาณ		ค่าวัสดุ		ค่าแรง		รวมเงินทั้งสิ้น บาท	หมายเหตุ
		จำนวน	หน่วย	หน่วยละ	รวมเงิน	หน่วยละ	รวมเงิน		
	หมวดที่ 5 งานฝ้าเพดาน								
1	ฝ้าชายคาขอบนอกสกรับบอร์ดชนิดระบายนํ้าอากาศโครงเคร่า	160.00	ตรม	285.00	45,600.00	75.00	12,000.00	57,600.00	
	โครงเคร่าเหล็ก LG 1"x2" ทน 1.2 มม. @0.60x0.60 ม.								
2	ฝ้าเพดานยิบซั่มบอร์ดหนา 9 มม. โครงเคร่าเหล็กอาบสังกะสี	800.00	ตรม	270.00	216,000.00	65.00	52,000.00	268,000.00	
	ระยะห่าง 0.60x0.60 ม. ฉาบเรียบรอยต่อ ทาสีตามกำหนด								
3	ทาสีฝ้าและผนังภายใน	1,348.00	ตรม	65.00	87,620.00	40.00	53,920.00	141,540.00	ที่ทำใหม่ภายใน
	หมวดที่ 6 งานสะพานทางเชื่อม								
1	เหล็ก H 150x75 มม. ทน 5 มม. (14 kg/m.)	2,520.00	กก	30.00	75,600.00	6.00	15,120.00	90,720.00	
2	เหล็กกล่อง 125x50 มม. ทน 4 มม. (10.2 kg/m.)	3,060.00	กก	30.00	91,800.00	6.00	18,360.00	110,160.00	
3	เหล็กกล่อง 50x50 มม. ทน 2.3 มม.	150.00	กก	30.00	4,500.00	6.00	900.00	5,400.00	
4	แผ่น Plate เหล็กขนาด 0.25x0.30 ม. ทน 10 มม.	8.00	แผ่น	250.00	2,000.00	-	-	2,000.00	
5	ทุกเหล็ก+น๊อต	48.00	ชุด	150.00	7,200.00	5.00	240.00	7,440.00	
6	พินไม้เทียมหนา 25 มม. (ลายไม้)	66.00	ตรม	850.00	56,100.00	-	-	56,100.00	
7	ทาสี	268.00	ตรม	65.00	17,420.00	45.00	12,060.00	29,480.00	รวมทาสีจริง + สักกันสนิม
8	ทาสีพื้นไม้	66.00	ตรม	60.00	3,960.00	30.00	1,980.00	5,940.00	
9	ลวดเชื่อม + เบ็ดตัด							11,900.00	เหมารวม
รวมยอดเงินหมวดงานที่ 2 งานโครงสร้าง					607,800.00		166,580.00	786,280.00	

(นายอุทัย ไชยวิเศษ)

ประธานกรรมการ

(นางสาวภัทรา ศรีนครินทร์)

กรรมการ

(นางสาววิศวิมล นุญดล)

กรรมการและเลขานุการ

การแบ่งงวดงาน-งวดเงิน และระยะเวลาการก่อสร้าง

สิ่งก่อสร้าง

ปรับปรุงอาคารอำนวยการและพื้นที่ทางเดินชั้นดาดฟ้า

สถาบันการอาชีวศึกษาภาคตะวันออกเฉียงเหนือ 4 ตำบลบึงไผ่

อำเภอวารินชำราบ จังหวัดอุบลราชธานี จำนวน 1 รายการ

สถานที่ก่อสร้าง

สถาบันการอาชีวศึกษาภาคตะวันออกเฉียงเหนือ 4 ตำบลบึงไผ่

อำเภอวารินชำราบ จังหวัดอุบลราชธานี

ราคาค่าก่อสร้าง

3,451,300 บาท (สามล้านสี่แสนห้าหมื่นหนึ่งพันสามร้อยบาทถ้วน)

ระยะเวลาก่อสร้าง

120 วัน (หนึ่งร้อยยี่สิบวัน)

การก่อสร้างแบ่งเป็น

3 งวด (สามงวด)

งวดที่ 1

จำนวนเงิน 30% (ร้อยละสามสิบของเงินสัญญาจ้าง) เป็นจำนวนเงิน 1,035,390 บาท

(หนึ่งล้านสามหมื่นห้าพันสามร้อยเก้าสิบบาทถ้วน) จ่ายให้เมื่อผู้รับจ้างได้ดำเนินการ

1.1 ขนเครื่องมือเข้าหน้างาน ทำฝ้าเพดานเซาะร่อง และจัดทำตาข่ายกันนก

1.2 ปูพื้นกระเบื้องภายในให้แล้วเสร็จ

ทั้งหมดแล้วเสร็จ

(กำหนดเวลา 40 วัน)

งวดที่ 2

จำนวนเงิน 30% (ร้อยละสามสิบของเงินสัญญาจ้าง) เป็นจำนวนเงิน 1,035,390 บาท (หนึ่งล้านสาม

หมื่นห้าพันสามร้อยเก้าสิบบาทถ้วน) จ่ายให้เมื่อผู้รับจ้างได้ดำเนินการ

2.1 จัดทำสะพานทางเชื่อมให้แล้วเสร็จ

2.2 ติดกระจกประตู-หน้าต่างห้องชั้นดาดฟ้าให้แล้วเสร็จ

ทั้งหมดแล้วเสร็จ

(กำหนดเวลา 40 วัน)

งวดที่ 3

จำนวนเงิน 40% (ร้อยละสี่สิบบาทถ้วนของเงินสัญญาจ้าง) เป็นจำนวนเงิน 1,380,520 บาท (หนึ่ง

ล้านสามแสนแปดหมื่นห้าร้อยยี่สิบบาทถ้วน) จ่ายให้เมื่อผู้รับจ้างได้ดำเนินการ

3.1 ทาสีรอบนอกอาคาร และทาสีฝ้าเพดานภายในห้องชั้นดาดฟ้าให้แล้วเสร็จ

3.2 เก็บรายละเอียดตามแบบรูปและรายการให้แล้วเสร็จเรียบร้อยตามสัญญา รวมทั้งทำความสะอาด

สถานที่ก่อสร้างให้เรียบร้อย

ทั้งหมดแล้วเสร็จ

(กำหนดเวลา 40 วัน)

ลงชื่อผู้แบ่งงวดงาน.....

(นายอุทัย ไชยวิเศษ)

ตำแหน่ง วิศวกรโยธา

แบบโครงการปรับปรุงอาคารอำนวยการ
และพื้นที่ทางเดินชั้นดาดฟ้า

สถาบันการอาชีวศึกษาภาคตะวันออกเฉียงเหนือ 4

สถานที่ก่อสร้าง

สถาบันการอาชีวศึกษาภาคตะวันออกเฉียงเหนือ 4

บ้านวังแกงสูง

ตำบลบึงไผ่ อำเภอวารินชำราบ จังหวัดอุบลราชธานี



สารบัญแบบ		รายการประกอบแบบ				รายการประกอบแบบ				รายการประกอบแบบ			
แผ่นที่	รายละเอียด	สัญลักษณ์	รายละเอียด	สัญลักษณ์	รายละเอียด	สัญลักษณ์	รายละเอียด	สัญลักษณ์	รายละเอียด	สัญลักษณ์	รายละเอียด	สัญลักษณ์	รายละเอียด
A-01	สายร้อยเบด												
A-02	รายการประกอบแบบทั่วไป												
A-03	แผ่นรองพื้นทางเชื่อมอาคาร												
A-04	แผ่นโครงสร้างระนาบทางเชื่อมอาคาร												
A-05	แผ่นกันน้ำที่ประตูเบรจเกต												
A-06	แผ่นกันน้ำตามบานหน้าต่าง												
A-07	แผ่นกันน้ำภายนอก												
A-08	แผ่นผนังโครงสร้างภายใน												
A-09	แผ่นขยายผนังโครงสร้างเชื่อมอาคาร												
A-10	รูปตัด A-D รูปตัดตามความหนา A-A												
A-11	แมงฆา TRUSS ระนาบ รูปตัดตามความสูงอาคาร												
A-12	รูปตัดตามขวางด้านนอก												
A-13	รูปตัดตามขวางแนวราบกับแนว												
A-14	รูปตัด A, B												
A-15	รูปตัด B, C												
A-15	แมงฆาโครงสร้างภายใน												
A-17	แมงฆาประตู หน้าต่าง												
สัญลักษณ์	รายการประกอบแบบพื้น												
	พื้นที่ปูกระเบื้องแกรนิตโต้ ขนาด 0.60 x 0.60 ม. สี: สีเทาเข้ม (ตามข้อกำหนดของกรมการก่อสร้าง) ใช้ช่องที่มีขนาดเท่าหรือต่ำกว่า 100 มม.												
สัญลักษณ์	รายการประกอบแบบฝ้าเพดาน												
	ฝ้าเพดานชนิดย่นขนาด 1.9 ม. ชนิดมีรูช่อง 1 ช่องต่อรูเหลี่ยมขนาด 0.60 x 0.60 ม. # 19-ช่องย่น 1 ช่องต่อรูเหลี่ยมขนาดเท่าหรือต่ำกว่า 100 มม. ใช้ช่องที่มีขนาดเท่าหรือต่ำกว่า 100 มม.												

โครงการ	ปรับปรุงอาคารสำนักงาน และพื้นที่ทางเดินชั้นดาดฟ้า	ผู้อนุมัติ	นายดิฉัตร พลเหลา	สถานที่ก่อสร้าง	REMARK
เจ้าของ	สถาบันการอาชีวศึกษาภาคตะวันออกเฉียงเหนือ 4	ผู้ควบคุมงาน	นายดิฉัตร พลเหลา	แบบแปลน	A-01
				แบบแปลนที่	จำนวนเบม
					17



นายดิฉัตร พลเหลา
 วิศวกรโยธา
 4

นายดิฉัตร พลเหลา
 วิศวกรโยธา
 4

นายดิฉัตร พลเหลา
 วิศวกรโยธา
 4

นายดิฉัตร พลเหลา
 วิศวกรโยธา
 4

นายดิฉัตร พลเหลา
 วิศวกรโยธา
 4

นายดิฉัตร พลเหลา
 วิศวกรโยธา
 4

นายดิฉัตร พลเหลา
 วิศวกรโยธา
 4

นายดิฉัตร พลเหลา
 วิศวกรโยธา
 4

รายการประกอบแบบก่อสร้างทั่วไป

4. งานสถาปัตยกรรม

4.1 งานก่ออิฐฉาบปูน

- 4.1.1 วัสดุที่ใช้ก่ออิฐฉาบปูน: อิฐมวลเบาขนาด 20x20x40 ซม. ทรายหยาบ 10-20 มม. ปูนซีเมนต์ ปูนขาว
- 4.1.2 งานก่ออิฐ: ผนังภายในและภายนอกอาคาร ผนังค้ำยัน และผนังค้ำยัน
- 4.1.3 งานฉาบปูน: ผนังภายในและภายนอกอาคาร ผนังค้ำยัน และผนังค้ำยัน
- 4.1.4 งานฉาบปูน: พื้นภายในและภายนอกอาคาร
- 4.1.5 งานฉาบปูน: พื้นภายในและภายนอกอาคาร
- 4.1.6 งานฉาบปูน: พื้นภายในและภายนอกอาคาร
- 4.1.7 งานฉาบปูน: พื้นภายในและภายนอกอาคาร
- 4.1.8 งานฉาบปูน: พื้นภายในและภายนอกอาคาร
- 4.1.9 งานฉาบปูน: พื้นภายในและภายนอกอาคาร

4.2 งานหลังคา

- 4.2.1 ผนังและฝ้าเพดาน: ผนังภายในและภายนอกอาคาร ฝ้าเพดาน
- 4.2.2 งานฉาบปูน: ผนังภายในและภายนอกอาคาร
- 4.2.3 งานฉาบปูน: ผนังภายในและภายนอกอาคาร
- 4.2.4 งานฉาบปูน: ผนังภายในและภายนอกอาคาร
- 4.2.5 งานฉาบปูน: ผนังภายในและภายนอกอาคาร

4.3 งานปูกระเบื้อง ปาร์เก้ พื้นอ่อนหรือพรม ผนังและฝ้า (ในกรณีที่มี)

- 4.3.1 ผนังและฝ้าเพดาน: ผนังภายในและภายนอกอาคาร ฝ้าเพดาน
- 4.3.2 งานปูกระเบื้อง: พื้นภายในและภายนอกอาคาร
- 4.3.3 งานปูพาร์เก้: พื้นภายในและภายนอกอาคาร
- 4.3.4 งานปูพรม: พื้นภายในและภายนอกอาคาร
- 4.3.5 งานฉาบปูน: ผนังภายในและภายนอกอาคาร

4.4 งานฝ้าเพดานและผนัง

- 4.4.1 งานฝ้าเพดาน: ฝ้าเพดานภายในอาคาร
- 4.4.2 งานผนัง: ผนังภายในและภายนอกอาคาร
- 4.4.3 งานฉาบปูน: ผนังภายในและภายนอกอาคาร
- 4.4.4 งานฉาบปูน: ผนังภายในและภายนอกอาคาร
- 4.4.5 งานฉาบปูน: ผนังภายในและภายนอกอาคาร

4.5 งานติดตั้งอุปกรณ์ไฟฟ้า

- 4.5.1 งานติดตั้งอุปกรณ์ไฟฟ้า: อุปกรณ์ไฟฟ้าภายในอาคาร
- 4.5.2 งานติดตั้งอุปกรณ์ไฟฟ้า: อุปกรณ์ไฟฟ้าภายในอาคาร
- 4.5.3 งานติดตั้งอุปกรณ์ไฟฟ้า: อุปกรณ์ไฟฟ้าภายในอาคาร
- 4.5.4 งานติดตั้งอุปกรณ์ไฟฟ้า: อุปกรณ์ไฟฟ้าภายในอาคาร
- 4.5.5 งานติดตั้งอุปกรณ์ไฟฟ้า: อุปกรณ์ไฟฟ้าภายในอาคาร

4.6 งานติดตั้งอุปกรณ์ประปา

- 4.6.1 งานติดตั้งอุปกรณ์ประปา: อุปกรณ์ประปาภายในอาคาร
- 4.6.2 งานติดตั้งอุปกรณ์ประปา: อุปกรณ์ประปาภายในอาคาร
- 4.6.3 งานติดตั้งอุปกรณ์ประปา: อุปกรณ์ประปาภายในอาคาร
- 4.6.4 งานติดตั้งอุปกรณ์ประปา: อุปกรณ์ประปาภายในอาคาร
- 4.6.5 งานติดตั้งอุปกรณ์ประปา: อุปกรณ์ประปาภายในอาคาร

1. วัตถุประสงค์

วัตถุประสงค์ของการจัดทำรายการประกอบแบบก่อสร้างนี้ เพื่อให้ทราบถึงรายการวัสดุและค่าจ้างที่ใช้ในการก่อสร้างอาคารได้อย่างชัดเจน และเป็นที่ยอมรับกันโดยทั่วไป

2. ขอบเขตของงานทั่วไป

- 2.1 งานสถาปัตยกรรม
- 2.2 งานโครงสร้าง
- 2.3 งานระบบไฟฟ้า
- 2.4 งานระบบประปา

3. งานติดตั้งโยธาและโครงสร้าง

- 3.1 งานก่ออิฐฉาบปูน
- 3.1.1 วัสดุที่ใช้ก่ออิฐฉาบปูน
- 3.1.2 งานก่ออิฐ
- 3.1.3 งานฉาบปูน
- 3.1.4 งานฉาบปูน
- 3.1.5 งานฉาบปูน
- 3.1.6 งานฉาบปูน
- 3.1.7 งานฉาบปูน
- 3.1.8 งานฉาบปูน
- 3.1.9 งานฉาบปูน
- 3.1.10 งานฉาบปูน

3.2 งานหลังคา

- 3.2.1 ผนังและฝ้าเพดาน
- 3.2.2 งานฉาบปูน
- 3.2.3 งานฉาบปูน
- 3.2.4 งานฉาบปูน
- 3.2.5 งานฉาบปูน
- 3.2.6 งานฉาบปูน
- 3.2.7 งานฉาบปูน
- 3.2.8 งานฉาบปูน
- 3.2.9 งานฉาบปูน
- 3.2.10 งานฉาบปูน

3.3 งานปูกระเบื้อง ปาร์เก้ พื้นอ่อนหรือพรม ผนังและฝ้า (ในกรณีที่มี)

- 3.3.1 ผนังและฝ้าเพดาน
- 3.3.2 งานปูกระเบื้อง
- 3.3.3 งานปูพาร์เก้
- 3.3.4 งานปูพรม
- 3.3.5 งานฉาบปูน
- 3.3.6 งานฉาบปูน
- 3.3.7 งานฉาบปูน
- 3.3.8 งานฉาบปูน
- 3.3.9 งานฉาบปูน
- 3.3.10 งานฉาบปูน

3.4 งานฝ้าเพดานและผนัง

- 3.4.1 งานฝ้าเพดาน
- 3.4.2 งานผนัง
- 3.4.3 งานฉาบปูน
- 3.4.4 งานฉาบปูน
- 3.4.5 งานฉาบปูน
- 3.4.6 งานฉาบปูน
- 3.4.7 งานฉาบปูน
- 3.4.8 งานฉาบปูน
- 3.4.9 งานฉาบปูน
- 3.4.10 งานฉาบปูน

3.5 งานติดตั้งอุปกรณ์ไฟฟ้า

- 3.5.1 งานติดตั้งอุปกรณ์ไฟฟ้า
- 3.5.2 งานติดตั้งอุปกรณ์ไฟฟ้า
- 3.5.3 งานติดตั้งอุปกรณ์ไฟฟ้า
- 3.5.4 งานติดตั้งอุปกรณ์ไฟฟ้า
- 3.5.5 งานติดตั้งอุปกรณ์ไฟฟ้า
- 3.5.6 งานติดตั้งอุปกรณ์ไฟฟ้า
- 3.5.7 งานติดตั้งอุปกรณ์ไฟฟ้า
- 3.5.8 งานติดตั้งอุปกรณ์ไฟฟ้า
- 3.5.9 งานติดตั้งอุปกรณ์ไฟฟ้า
- 3.5.10 งานติดตั้งอุปกรณ์ไฟฟ้า

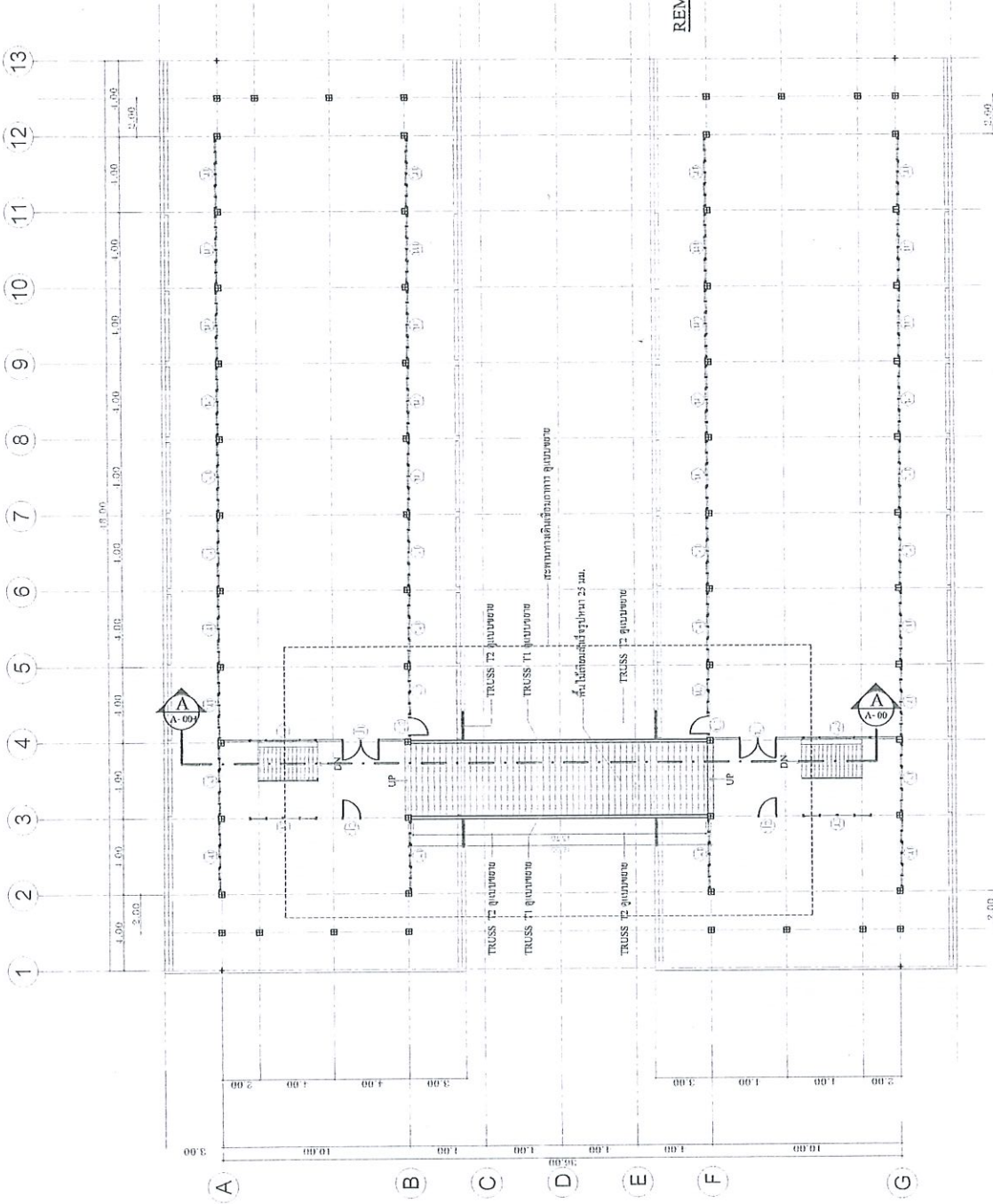
3.6 งานติดตั้งอุปกรณ์ประปา

- 3.6.1 งานติดตั้งอุปกรณ์ประปา
- 3.6.2 งานติดตั้งอุปกรณ์ประปา
- 3.6.3 งานติดตั้งอุปกรณ์ประปา
- 3.6.4 งานติดตั้งอุปกรณ์ประปา
- 3.6.5 งานติดตั้งอุปกรณ์ประปา
- 3.6.6 งานติดตั้งอุปกรณ์ประปา
- 3.6.7 งานติดตั้งอุปกรณ์ประปา
- 3.6.8 งานติดตั้งอุปกรณ์ประปา
- 3.6.9 งานติดตั้งอุปกรณ์ประปา
- 3.6.10 งานติดตั้งอุปกรณ์ประปา

เอกสารนี้เป็นเอกสารของบริษัทฯ และสงวนลิขสิทธิ์ไว้



โครงการ และพื้นที่ทางดินขนาดที่ 4	ชื่อแบบ วิศวกรโยธา	ผู้ออกแบบ นายอุทัย ไชยวิทย์ 08-29516	ผู้อนุมัติ นายอุทัย ไชยวิทย์ 08-29516	สถานที่ก่อสร้าง	แบบแสดง	สถานที่ก่อสร้าง โครงการก่อสร้างอาคารพาณิชย์ 4	แบบแสดง นายอุทัย ไชยวิทย์ 08-29516
เจ้าพนักงาน ภาคตะวันออกเฉียงเหนือ 4	ชื่อแบบ วิศวกรโยธา	ผู้ออกแบบ นายอุทัย ไชยวิทย์ 08-29516	ผู้อนุมัติ นายอุทัย ไชยวิทย์ 08-29516	สถานที่ก่อสร้าง	แบบแสดง	สถานที่ก่อสร้าง โครงการก่อสร้างอาคารพาณิชย์ 4	แบบแสดง นายอุทัย ไชยวิทย์ 08-29516
โครงการ และพื้นที่ทางดินขนาดที่ 4	ชื่อแบบ วิศวกรโยธา	ผู้ออกแบบ นายอุทัย ไชยวิทย์ 08-29516	ผู้อนุมัติ นายอุทัย ไชยวิทย์ 08-29516	สถานที่ก่อสร้าง	แบบแสดง	สถานที่ก่อสร้าง โครงการก่อสร้างอาคารพาณิชย์ 4	แบบแสดง นายอุทัย ไชยวิทย์ 08-29516
โครงการ และพื้นที่ทางดินขนาดที่ 4	ชื่อแบบ วิศวกรโยธา	ผู้ออกแบบ นายอุทัย ไชยวิทย์ 08-29516	ผู้อนุมัติ นายอุทัย ไชยวิทย์ 08-29516	สถานที่ก่อสร้าง	แบบแสดง	สถานที่ก่อสร้าง โครงการก่อสร้างอาคารพาณิชย์ 4	แบบแสดง นายอุทัย ไชยวิทย์ 08-29516



REMARK ตำแหน่งของสะพานข้ามอาคารเปลี่ยนแปลง
ได้ตามความเหมาะสม และตามต้องการของคณะกรรมการ
การตรวจการจ้าง

SCALE 1/100



แผนสะพานทางเชื่อมอาคาร

REMARK

จำนวนแบบ 17

แบบแผนที่

เปลี่ยนแบบเชื่อมอาคาร

แบบแสดง

สถานที่ก่อสร้าง

นายชิต พลเหลา
ผู้อำนวยการงานวิศวกรรมโยธาและสิ่งแวดล้อมที่ 4

ผู้อนุมัติ

นายอภัย ไชยวิเศษ กย.29516

นายอภัย ไชยวิเศษ กย.29516

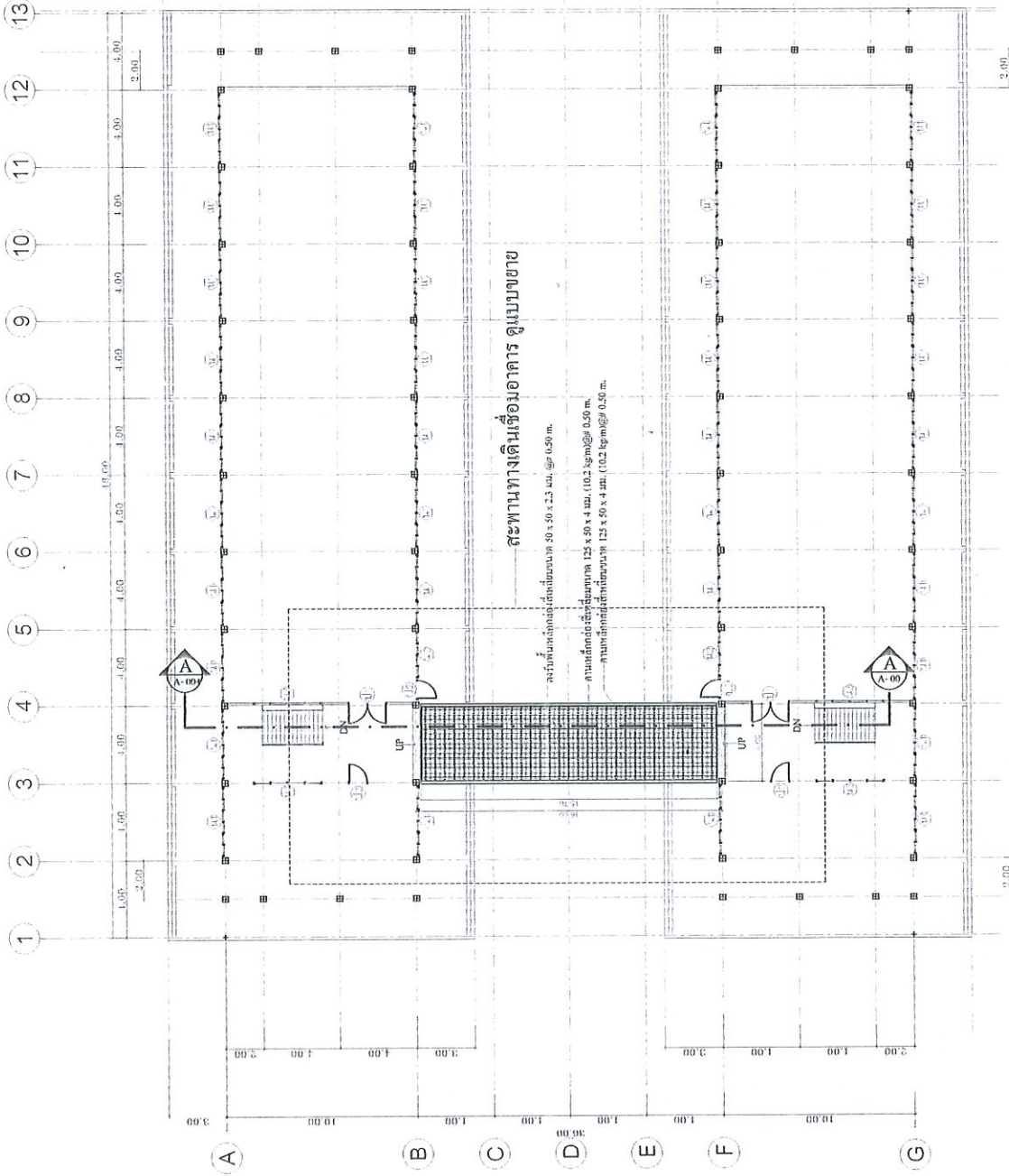
วิศกรโยธา

ภาคตะวันออกเฉียงเหนือ 4

หมายเหตุ ให้ยึดถือค่าละโมแบบ ห้ามใช้เคล็ดวิธีระลอกแบบ
หากมีข้อขัดแย้งใดๆ โปรดอยู่ในดุลยพินิจของคณะกรรมการตรวจการจ้างและกรรมการคุมงาน

ปรับปรุงการอ่านการ
และพื้นที่ทางเดินขนาดเท่า

สถาบันการศึกษา
ภาคตะวันออกเฉียงเหนือ 4



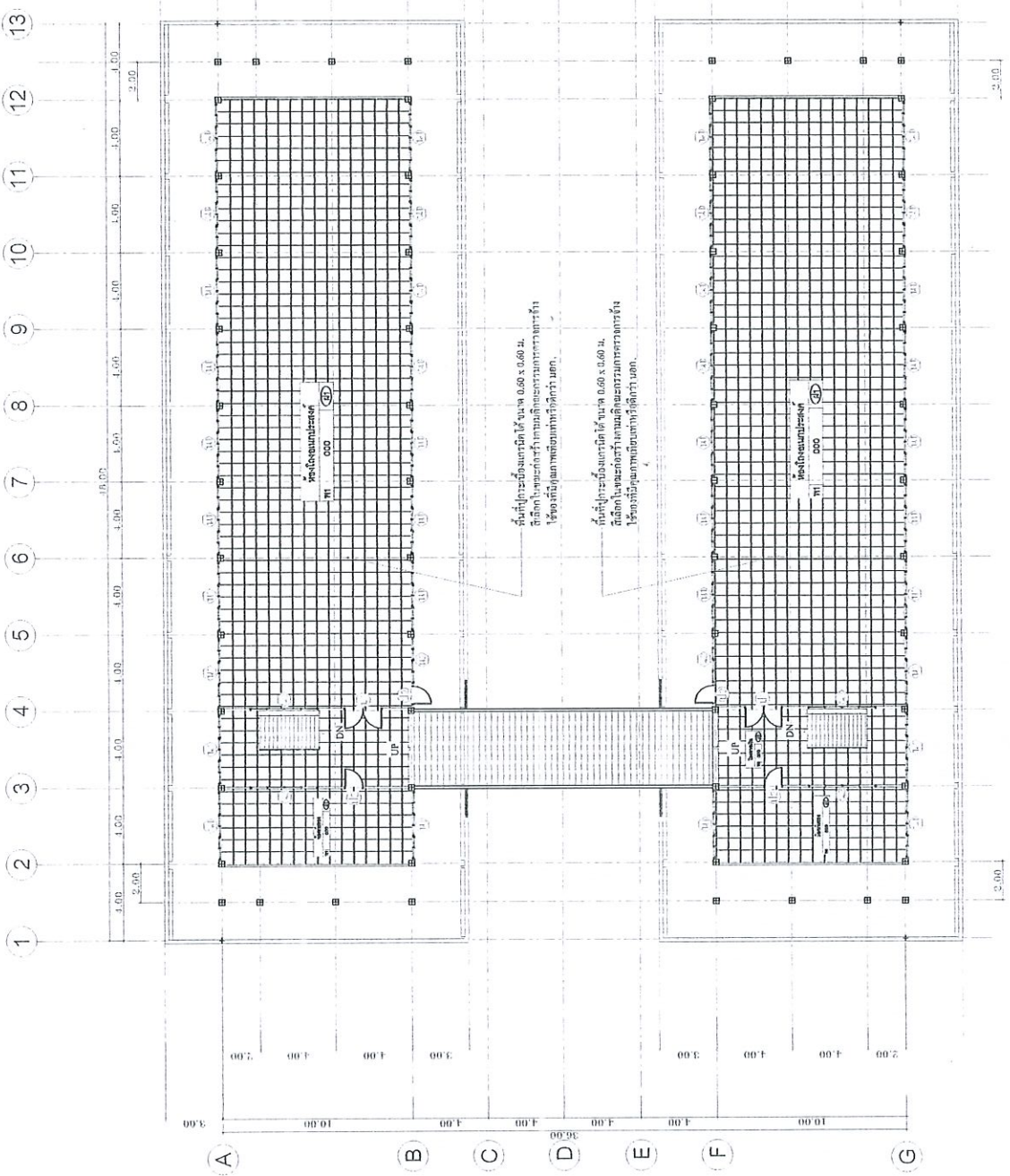
แปลนโครงสร้างสะพานทางเชื่อมอาคาร
SCALE 1/100



หมายเหตุ ให้ออกตัวคานในแบบ ห้ามใช้ท่อน้ำดื่มหรือท่อประปา
หากมีข้อขัดแย้งใดๆ ให้ออกในจุดที่เจ้าของโครงการฯ และกรมควบคุมงาน

โครงการ	ปรับปรุงอาคารอเนกการ และพื้นที่ทางเดินอาคาร	เขียนแบบ	นายอุทัย ไชยวิเศษ กบ.29516	เห็นชอบโครงการ	นางลัดดา พลเทศ	สถานที่ก่อสร้าง	แบบแสดง	REMAK	จำนวนที่	17
เจ้าของ	สถาบันการอาชีวศึกษา ภาคตะวันออกเฉียงเหนือ 4	วิศวกรโยธา	นายอุทัย ไชยวิเศษ กบ.29516	ผู้อนุมัติ	นายลัดดา พลเทศ	แบบแสดง	แบบแสดง	แบบแผนที่	A-04	





แปลนพื้นที่ปูกระเบื้องอาคาร

SCALE: 1:500



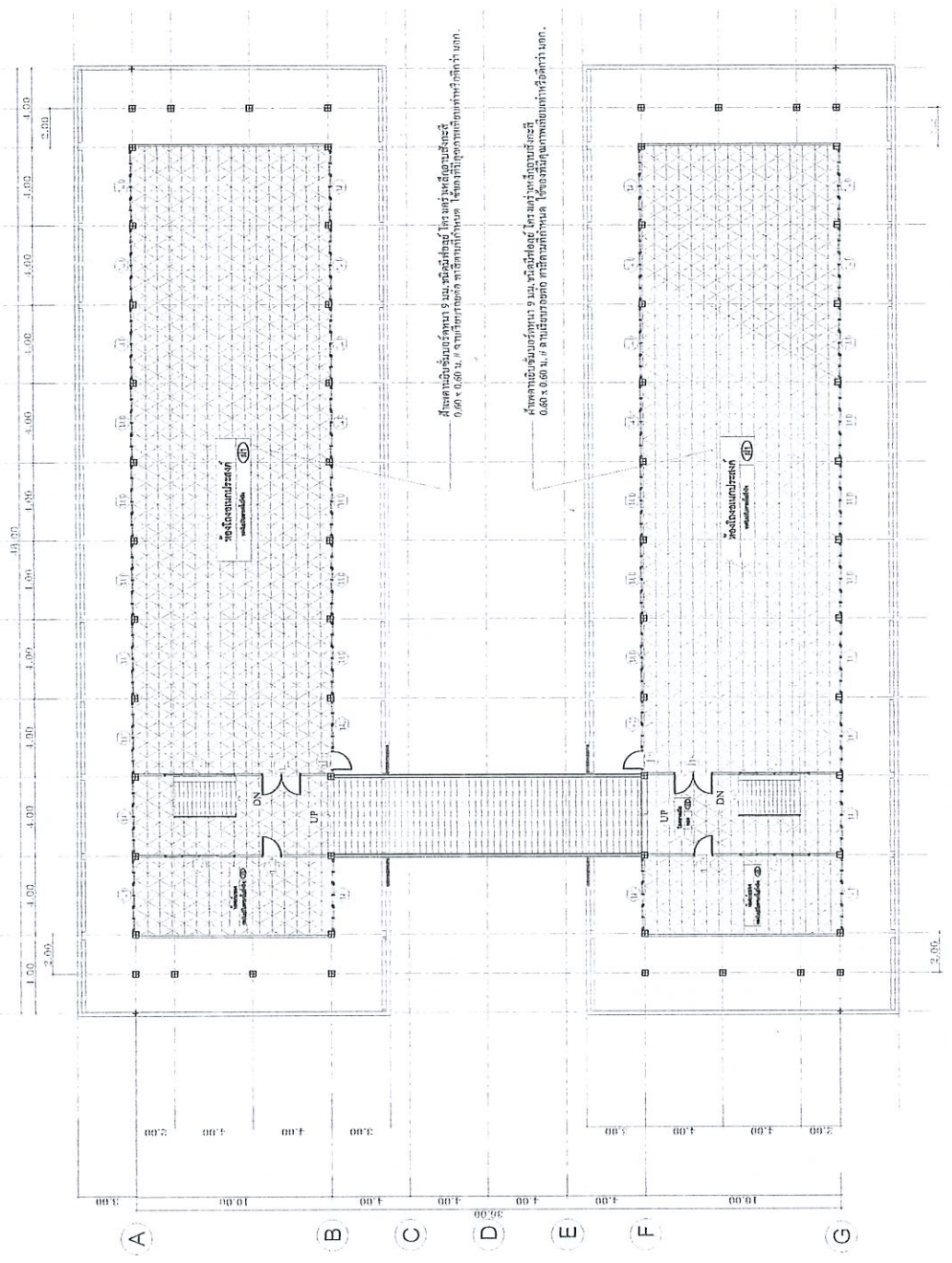
โครงการ	ปรับปรุงอาคารอเนกการ และพื้นที่งานรับแขก	เขียนแบบ	นายจตุชัย ไชยวิเศษ ภทช.29516	ผู้อนุมัติ	นายจตุชัย ไชยวิเศษ ภทช.29516	สถานที่ก่อสร้าง	REMAK	จำนวนแบบ	17
เจ้าของ	สถาบันการอาชีวศึกษา ภาคตะวันออกเฉียงเหนือ 4	วิศวกรโยธา	นายจตุชัย ไชยวิเศษ ภทช.29516	ผู้ควบคุม	นายจตุชัย ไชยวิเศษ ภทช.29516	แบบแสดง	A-05	แบบแผนที่	

หมายเหตุ ให้ยึดถือตัวตลับในแบบ ห้ามใช้ตลับตัวกระเบื้องจากแบบ หากมีข้อขัดแย้งใดๆ ให้ยึดในชุดที่ส่งของคณะกรรมการตรวจการจ้างและกรรมการควบคุมงาน

นายจตุชัย ไชยวิเศษ
 วิศวกรโยธา
 ผู้ควบคุมงาน

นายจตุชัย ไชยวิเศษ
 วิศวกรโยธา
 ผู้อนุมัติ

1 2 3 4 5 6 7 8 9 10 11 12 13

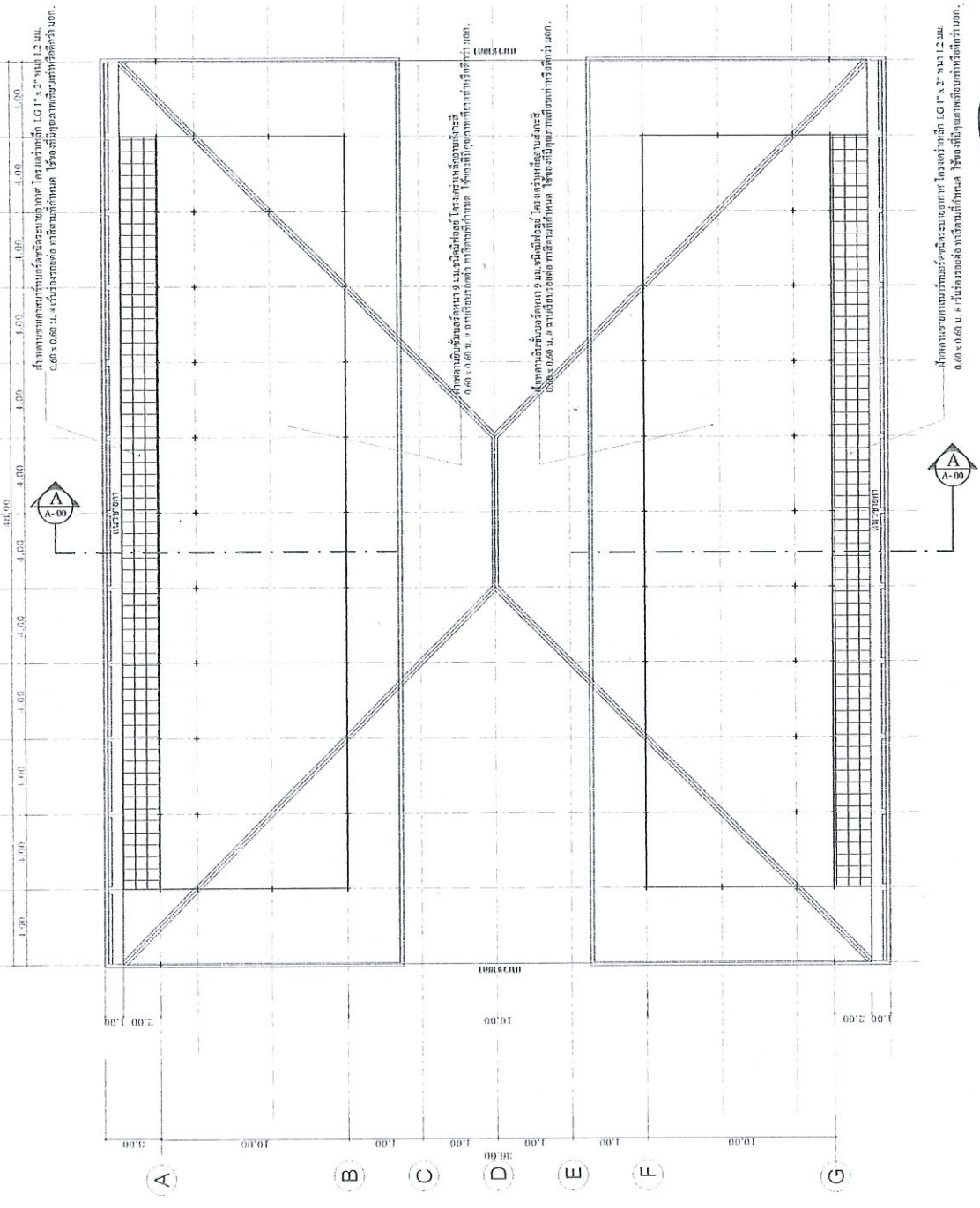


แปลนฝ่าพาดานภายในอาคาร
SCALE 1/200



โครงการ	ปรับปรุงอาคารอเนกการ และพื้นที่ทางเดินร้านค้า	เขียนแบบ	นายอุทัย ไชยวิเศษ กย.29516	ผู้อนุมัติ	นายดิจิด พลเหลา ผู้อำนวยการสถาบันอาชีวศึกษาภาคตะวันออกเฉียงเหนือ 4	สถานที่ก่อสร้าง	REMAK	จำนวนแบบ	17
เจ้าของ	สถาบันอาชีวศึกษาภาคตะวันออกเฉียงเหนือ 4	วิศวกรโยธา	วิศากรโยธา	ชื่ออนุมัติ	นายดิจิด พลเหลา ผู้อำนวยการสถาบันอาชีวศึกษาภาคตะวันออกเฉียงเหนือ 4	แบบแสดง	A-06		

1 2 3 4 5 6 7 8 9 10 11 12 13



REMRAC
 แบบแผนที่
 A-07
 จำนวนแบบ
 17

สถานทีก่อสร้าง
 แบบแสดง

นายสิทธิ พลเหลา
 ผู้อำนวยการโรงเรียนราชภัฏอุบลราชธานี 4
 ผู้อนุมัติ

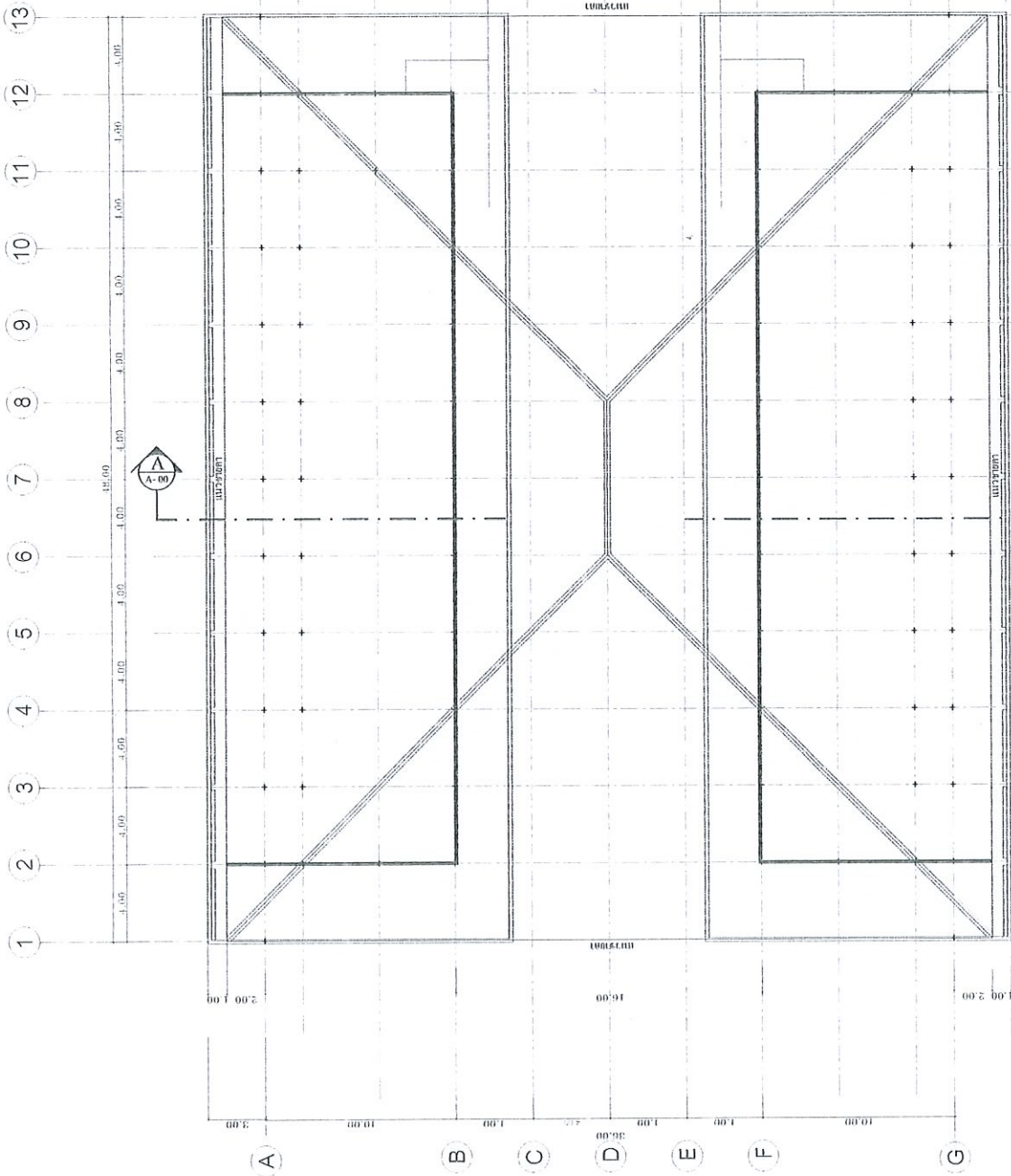
นายอุทัย ไชยวิเศษ ทย.29516
 นายอุทัย ไชยวิเศษ ทย.29516

นายอุทัย ไชยวิเศษ ทย.29516

โครงการ	ปรับปรุงอาคารเรียนและพื้นที่ทางเดินชั้นตึกที่ 4	เขียนแบบ	นายอุทัย ไชยวิเศษ ทย.29516
เจ้าของ	สถาบันการอาชีวศึกษาภาคตะวันออกเฉียงเหนือ 4	วิศวกรโยธา	นายอุทัย ไชยวิเศษ ทย.29516

หมายเหตุ ให้ยึดถือค่าเดาในแบบ ห้ามใช้สเกลวัดระยะจากแบบ หากมีข้อขัดแย้งใดๆ ให้ดูในคู่มือของคณะกรรมการโครงการจ้างและกรรมการคุมงาน

แปลนฝ้าชายคา
 SCALE 1:50



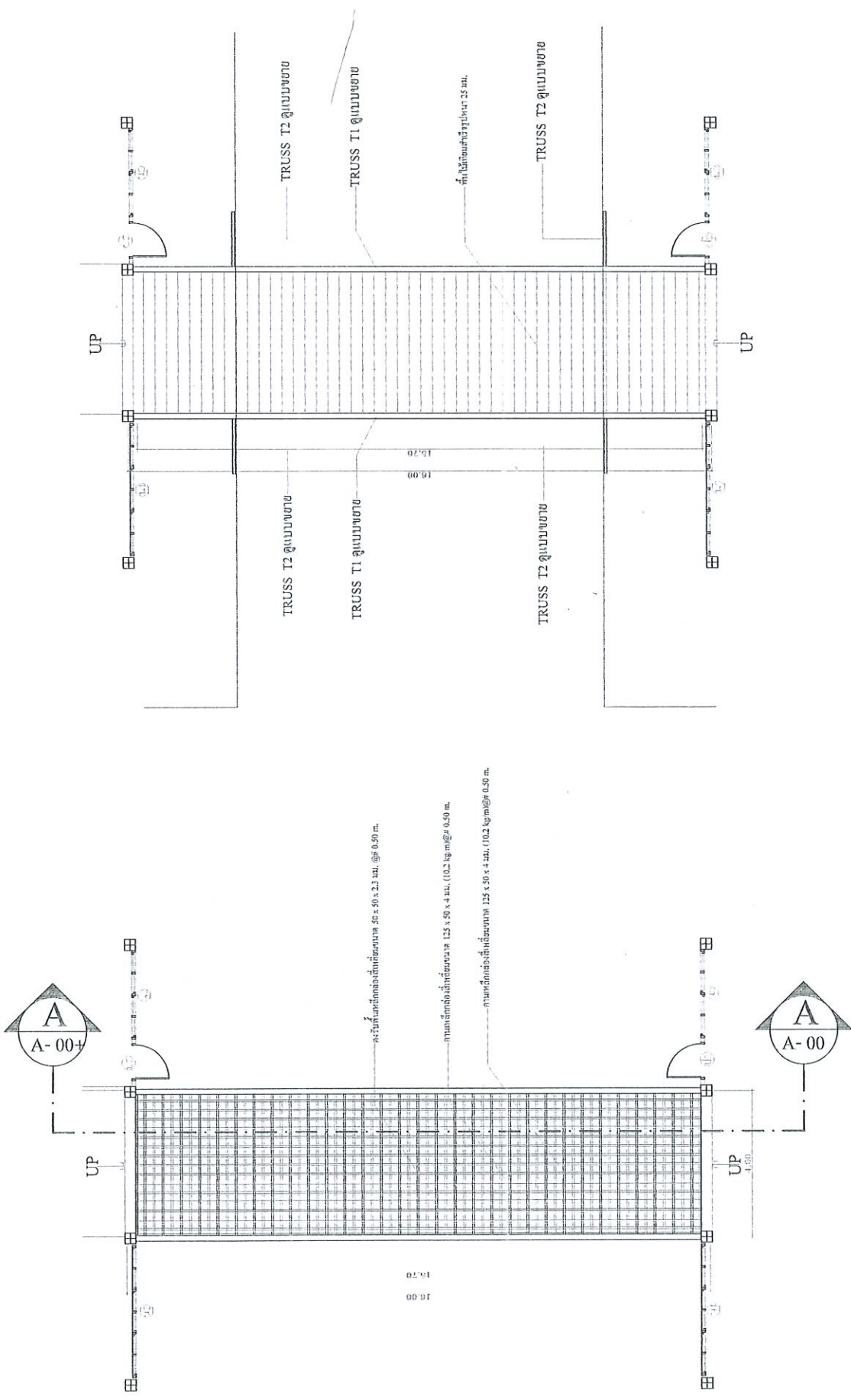
โครงสร้างค้ำยันนค โครงสร้างค้ำยันนค โครงสร้างค้ำยันนค 1.5 x 1.5 ซม. 1.8 ซม. @ 1.00 ม.
 ทุ้รค้ำยันนค 2. x 2. ซม. 2.2 ซม. 2.2 ซม. @ 2.2 ซม. (ดูแบบขยาย)

โครงสร้างค้ำยันนค โครงสร้างค้ำยันนค โครงสร้างค้ำยันนค 1.5 x 1.5 ซม. 1.8 ซม. @ 1.00 ม.
 ทุ้รค้ำยันนค 2. x 2. ซม. 2.2 ซม. 2.2 ซม. @ 2.2 ซม. (ดูแบบขยาย)

แปลนแนวโครงสร้างค้ำยันนค
 SCALE: 1:100



โครงการ	ปรับปรุงภาพอันวยการ และพื้นที่งานดินร่นค้ำทำ	เขียนแบบ	นายอู่ทัย ไชยวิเศษ คย.29516	ผู้นุมัติ	นายดิจิต พลเหลา ผู้อำนวยการสถาบันการบรหารวิศกนคและคณคควนคตลลค 4	สถานที่ก่อสร้าง	REMRAK	จำนวนแบบ	17
เจ้าของ	สถาบันการบรหารวิศกนค ภาคควนคตลลค 4	วิศวกรโยธา	นายอู่ทัย ไชยวิเศษ คย.29516			แบบแสดง	แบบแค้นที่ A-08		



แบบขยายแปดสะพานทางเชื่อมอาคาร

แปดสะพานทางเชื่อมอาคาร

NET TO SCALE

NET TO SCALE

หมายเหตุ ให้ยึดถือว่าเลขในแบบ ห้ามใช้เกลียวรัดระยะจากแบบ หากมีข้อขัดแย้งใดๆให้อยู่ในดุลยพินิจของคณะกรรมการตรวจราชการฯ และกรรมการควบคุมงาน

โครงการ	ปรับปรุงจากอำนาจการและพื้นที่ทางเดิมระดับค่าทำ	เขียนแบบ	นายอุทัย ไชยวิเศษ ภพ.29516	ผู้อนุมัติ	นายสุจิต พลเหลา ผู้อำนวยการงานวิศวกรรมรับพันบาทและพันกิโลเมตร 4	สถานที่ก่อสร้าง	แบบขยายแปดสะพานทางเชื่อมอาคาร	REMARK	จำนวนแบบ
เจ้าของ	สถาบันการอาชีวศึกษาภาคตะวันออกเฉียงเหนือ 4	วิศวกรโยธา	นายอุทัย ไชยวิเศษ ภพ.29516			แบบแสดง	A-09		17



G F E D C B A

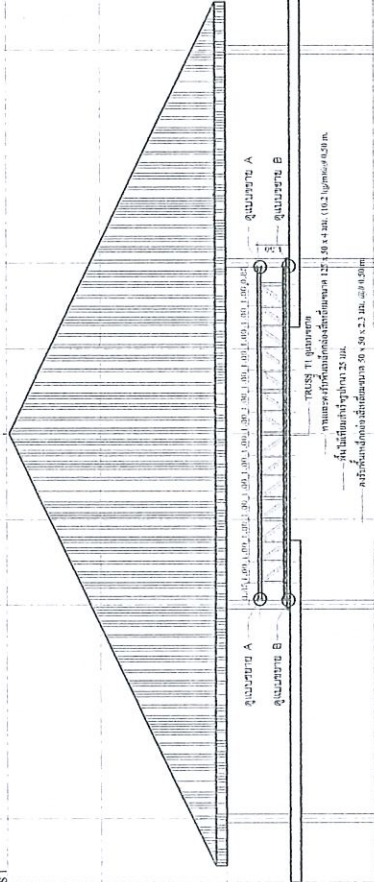
✓ ระดับพื้นผิว TRUSS I

✓ ระดับกันสาดล่าง

✓ ระดับกันสาดหลังคา

✓ ระดับพื้นไม้สักหลัง

✓ ระดับพื้นชั้น 3



รูปตัดตามแนว A - A

G F E D C B A

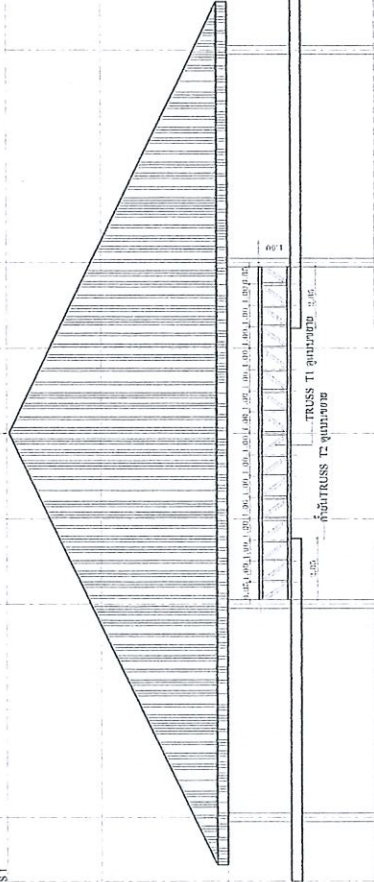
✓ ระดับพื้นผิว TRUSS I

✓ ระดับกันสาดล่าง

✓ ระดับกันสาดหลังคา

✓ ระดับพื้นไม้สักหลัง

✓ ระดับพื้นชั้น 3



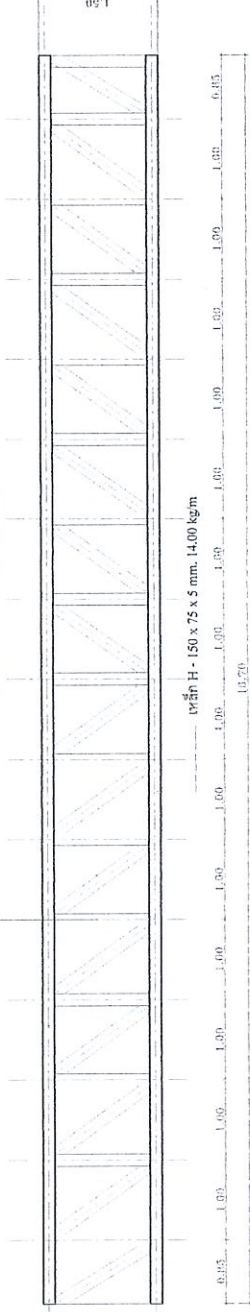
รูปตัดตามแนว D - D

หมายเหตุ ให้ยึดถือตัวเดสในแบบ ห้ามใช้เหล็กตัวดีที่ระยะจากแบบ
หากมีข้อขัดแย้งได้โปรดแจ้งให้ผู้นอกตั้งของคณะกรรมการการตรวจการจ้างและกรรมการคุมงาน

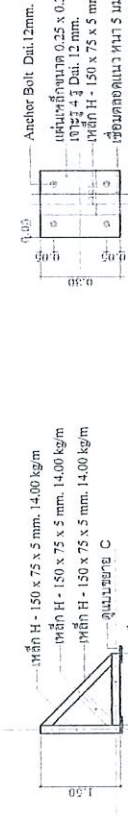
โครงการ	ปรับปรุงอาคารอเนกการ และพื้นที่ทางเดินชั้นดาดฟ้า	เขียนแบบ	นายอุทัย ไชยวิเศษ กย.29516	ผู้อนุมัติ	นายลิขิต พลเหลา ผู้อำนวยการโครงการควบคุมและควบคุมงาน	สถานที่ก่อสร้าง	แบบแสดง	REMAK	จำนวนแบบ	17
เจ้าของ	สถาบันการเรือพิชิตกษมา ภาคตะวันออกเฉียงเหนือ 4	วิศวกรโยธา	นายอุทัย ไชยวิเศษ กย.29516					แบบแผนที่	A-10	
								รูปตัดตามแนว A - A		



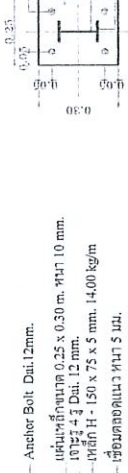
เหล็ก H - 150 x 75 x 5 mm. 14.00 kg/m
เหล็ก H - 150 x 75 x 5 mm. 14.00 kg/m
เหล็ก H - 150 x 75 x 5 mm. 14.00 kg/m



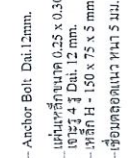
แบบขยาย TRUSS T1
NOT TO SCALE



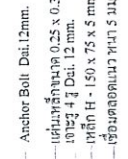
รูปแบบขยาย C
เหล็ก H - 150 x 75 x 5 mm. 14.00 kg/m
เหล็ก H - 150 x 75 x 5 mm. 14.00 kg/m
เหล็ก H - 150 x 75 x 5 mm. 14.00 kg/m
รูปแบบขยาย C



รูปแบบขยาย B
เหล็ก H - 150 x 75 x 5 mm. 14.00 kg/m
เหล็ก H - 150 x 75 x 5 mm. 14.00 kg/m
เหล็ก H - 150 x 75 x 5 mm. 14.00 kg/m
รูปแบบขยาย B



รูปแบบขยาย A
เหล็ก H - 150 x 75 x 5 mm. 14.00 kg/m
เหล็ก H - 150 x 75 x 5 mm. 14.00 kg/m
เหล็ก H - 150 x 75 x 5 mm. 14.00 kg/m
รูปแบบขยาย A



รูปแบบขยาย B
เหล็ก H - 150 x 75 x 5 mm. 14.00 kg/m
เหล็ก H - 150 x 75 x 5 mm. 14.00 kg/m
เหล็ก H - 150 x 75 x 5 mm. 14.00 kg/m
รูปแบบขยาย B

แบบขยาย TRUSS T2
NOT TO SCALE

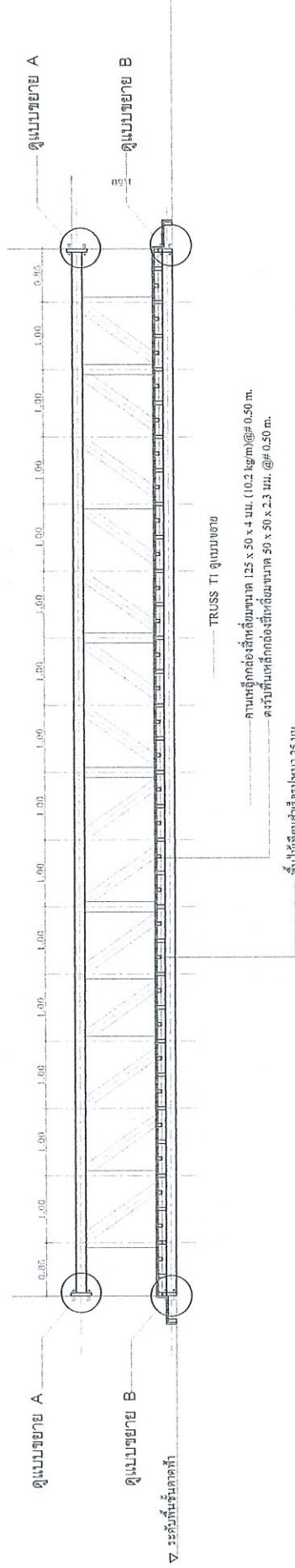
แบบขยาย C TRUSS T2
NOT TO SCALE

แบบขยาย A TRUSS T1
NOT TO SCALE

แบบขยาย B TRUSS T1
NOT TO SCALE

ดูแบบขยาย A

ดูแบบขยาย B



คานาเหล็กกล่องใช้เหล็กขนาด 125 x 50 x 4 มม. (10.2 kg/m) @# 0.50 ม.
ดิ่งรับพื้นเหล็กกล่องใช้เหล็กขนาด 50 x 50 x 2.3 มม. @# 0.50 ม.
พื้นใช้ซีเมนต์ราดหนา 25 มม.

แบบขยายรูปตัดตามแนว A - A TRUSS T1
NOT TO SCALE



หมายเหตุ ให้ยึดถือตัวเลขในแบบ ห้ามใช้ตัวเลขอิสระจากแบบ หากมีข้อขัดแย้งใดๆให้อยู่ในดุลยพินิจคณะกรรมการควบคุมงาน

โครงการ	ปรับปรุงอาคารอเนกนगर และพื้นที่ทางด้านตะวันตกท่า	เขียนแบบ	นายอุทัย ไชยวิเศษ ภจว.29516	ผู้อนุมัติ	นายดิฉัตร พหลพฤา	สถานที่ก่อสร้าง	REMAK
เจ้าของ	สถาบันการอาชีวศึกษา ภาคตะวันออกเฉียงเหนือ 4	วิศวกรโยธา	นายอุทัย ไชยวิเศษ ภจว.29516			แบบแสดง	จำนวนแบบ

G F E D C B A

๑ ระดับชั้นวางตัว TRUSS 1.

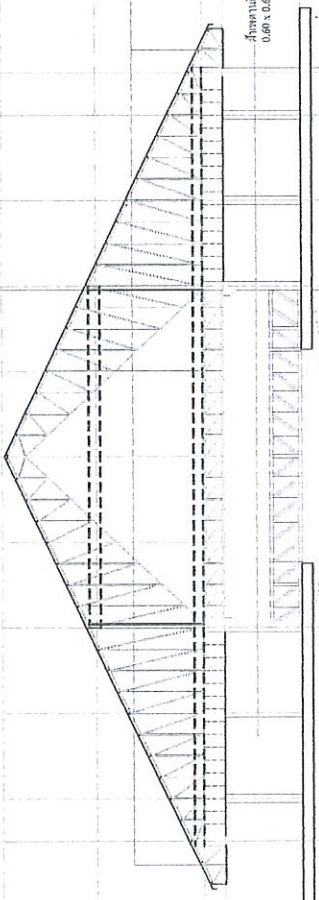
๒ ระดับชั้นวางตัวเหล็ก

๓ ระดับชั้นวางตัวเหล็ก

๔ ระดับชั้นวางตัวเหล็ก

๕ ระดับชั้นวางตัว 3

แนวหารชั้นวางตัว (ดูแบบสถาปัตย์)



สีทาสานบนหลังคาชั้นวางตัว TRUSS ระยะห่าง 1.2 ม. x 0.60 ม. ๕ ชั้นวางตัว ใช้โครงเหล็กที่มีคุณสมบัติสูงกว่า ๓๓๕.

สีทาสานบนหลังคาชั้นวางตัว 9 มม. ระยะห่าง 0.60 x 0.60 ม. ๕ ชั้นวางตัว ใช้โครงเหล็กที่มีคุณสมบัติสูงกว่า ๓๓๕.

SPACE

รูปตัดตามขวางฝ้าเพดาน

SCALE 1:100

1 2 3 4 5 6 7 8 9 10 11 12 13

๑ ระดับชั้นวางตัว TRUSS 1.

๒ ระดับชั้นวางตัว

๓ ระดับชั้นวางตัว

๔ ระดับชั้นวางตัว ๓ - 0.00

๕ ระดับชั้นวางตัว 3

สีทาสานบนหลังคาชั้นวางตัว 9 มม. ระยะห่าง 0.60 x 0.60 ม. ๕ ชั้นวางตัว ใช้โครงเหล็กที่มีคุณสมบัติสูงกว่า ๓๓๕.

รูปตัดตามขวางฝ้าเพดาน

SCALE 1:100

หมายเหตุ ให้ใช้คัตโตตัวเดชนั้นแบบ ห้ามใช้สกลตัวระลอกแบบ หากมีข้อขัดแย้งใดๆ โปรดติดต่อเจ้าของโครงการตรวจสอบการตรวจสอบการตรวจสอบการตรวจสอบการ

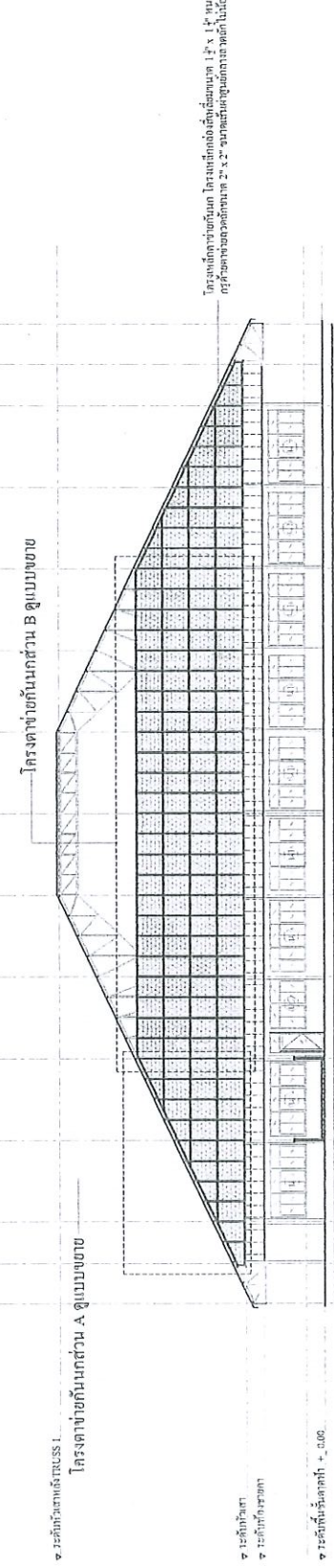
โครงการ	ปรับปรุงอาคารอเนกประสงค์ และพื้นที่ทางเดินร้านค้า	เขียนแบบ	นายอุทัย ไชยวิเศษ คย. 29516	ผู้อนุมัติ	นายดิฉัตร พหลเหลา	สถานที่ก่อสร้าง	สถานีท่าก่อสร้าง
เจ้าของ	สถาบันการอาชีวศึกษาภาคตะวันออกเฉียงเหนือ 4	วิศวกรโยธา	นายอุทัย ไชยวิเศษ คย. 29516	ผู้ควบคุมงาน	นายดิฉัตร พหลเหลา	แบบแสดง	แบบแสดง



สถาปนิก (วิชาชีพ) นายดิฉัตร พหลเหลา
 วิชาชีพ (วิชาชีพ) นายดิฉัตร พหลเหลา
 รูปตัดตามขวางฝ้าเพดาน
 รูปตัดตามขวางฝ้าเพดาน

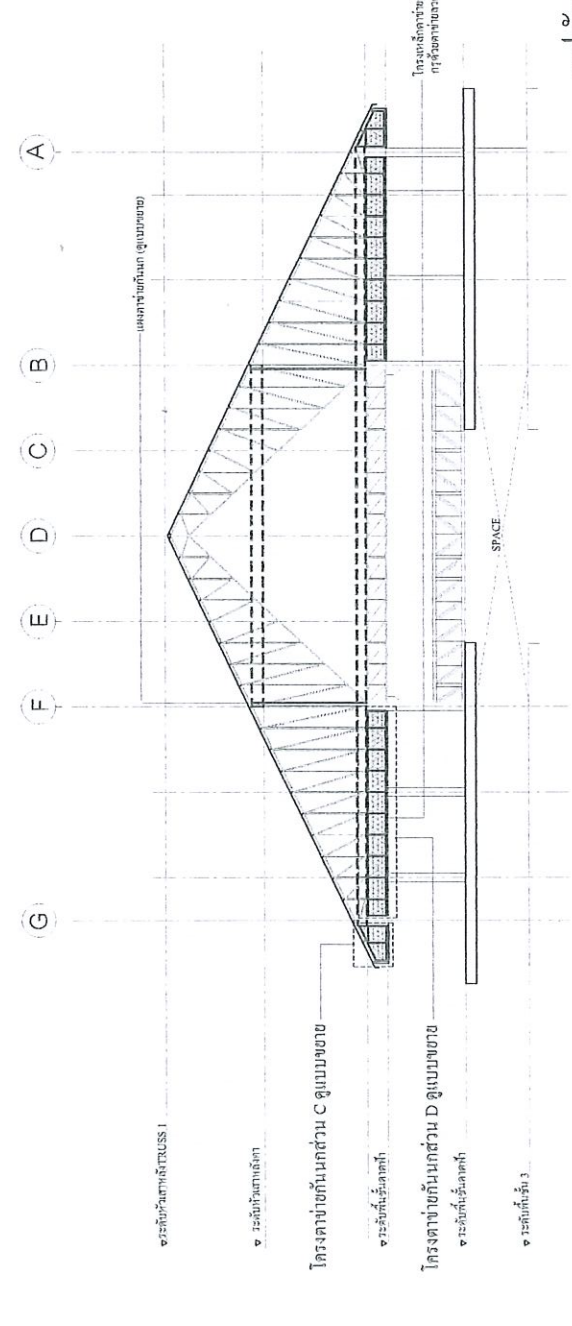
REMARK
 แบบแผนที่
 A-12

1 2 3 4 5 6 7 8 9 10 11 12 13



โครงการข้างถนน โครงการดังกล่าวตั้งอยู่ที่ถนนพหลโยธิน 13 กิโลเมตร 1.8 กม. @± 100 ม.
 ครอบคลุมพื้นที่ประมาณ 2.5 ไร่. ขนาดพื้นที่ก่อสร้างประมาณ 2.2 ไร่.

รูปตัดตามยาวแนวตาดำยกันชน
 SCALE 1/100



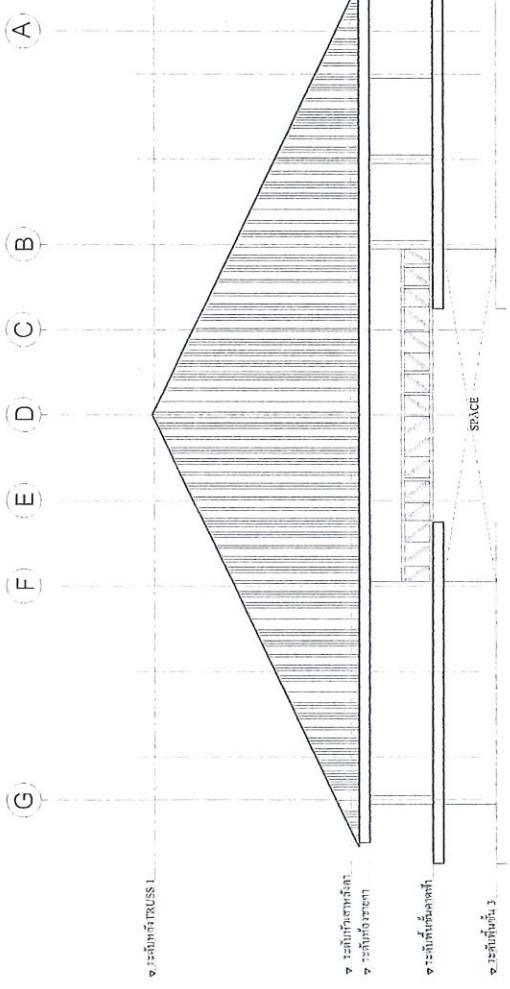
โครงการข้างถนน โครงการดังกล่าวตั้งอยู่ที่ถนนพหลโยธิน 13 กิโลเมตร 1.8 กม. @± 100 ม.
 ครอบคลุมพื้นที่ประมาณ 2.5 ไร่. ขนาดพื้นที่ก่อสร้างประมาณ 2.2 ไร่.

รูปตัดตามขวางแนวตาดำยกันชน
 SCALE 1/100

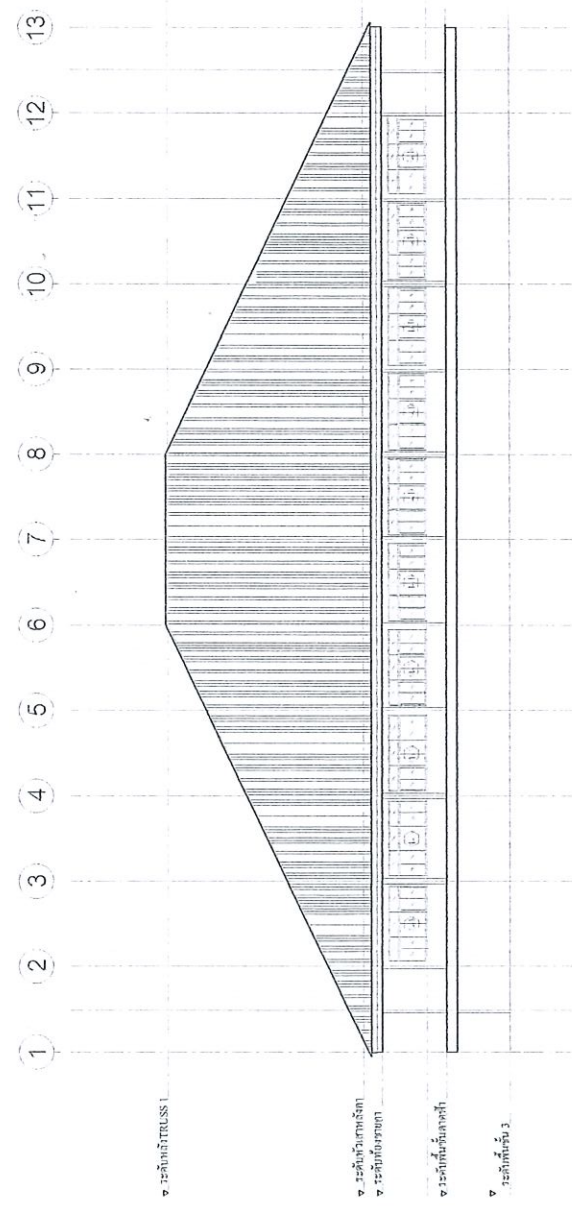


โครงการ	ปรับปรุงอาคารสำนักงานกรมการศึกษานอกโรงเรียน และพื้นที่ทางเดินคนพิการ	เขียนแบบ	นายอุทัย ไชยวิเศษ กช.29516	ผู้อนุมัติ	นายลลิต พลเหลา ผู้อำนวยการบริหารโรงเรียนเทพศิรินทร์เขตวัฒนา 4	สถานที่ก่อสร้าง	REMARK	จำนวน	17
เจ้าของ	สถาบันการอาชีวศึกษาภาคตะวันออกเฉียงเหนือ 4	วิศวกรโยธา	นายอุทัย ไชยวิเศษ กช.29516			แบบแผนที่	A-13		

หมายเหตุ ให้ยึดถือค่าเฉลี่ยในแบบ ห้ามใช้ตัวเลขวัดระยะจากแบบ หากมีข้อสงสัยใดๆ โปรดติดต่อขงคณะกรรมการตรวจสอบการจ้างและกรรมการคุมงาน



รูปด้าน B
SCALE 1/100

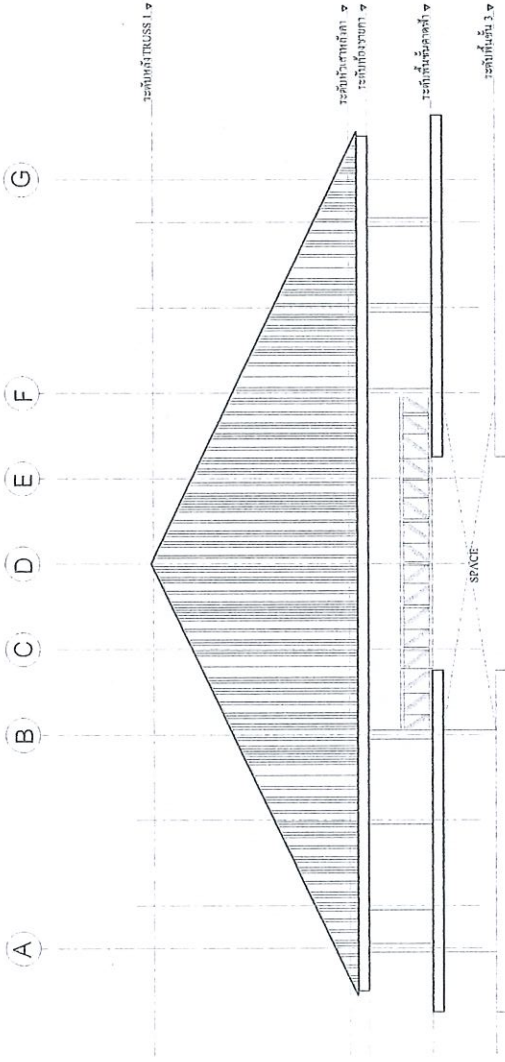


รูปด้าน A
SCALE 1/100

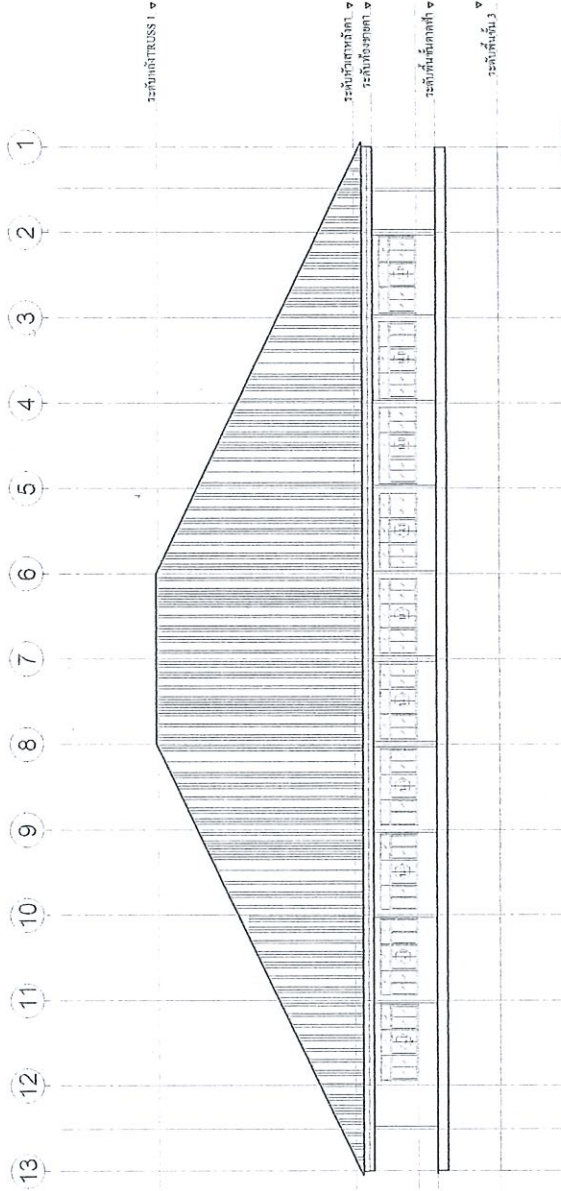


หมายเหตุ ให้ยึดถือตัวเลขในแบบ ห้ามใช้เส้นลาดระเอียงจากแบบ
หากมีข้อขัดแย้งใดๆ ให้อยู่ในจุดที่มืองของคณะกรรมการตรวจสอบงาน

โครงการ	ปรับปรุงอาคารอเนกประสงค์ และพื้นที่ทางเดินคนพิการ	เขียนแบบ	นายอัฐย์ ไชยวิเศษ กย.29516	ผู้อนุมัติ	นายถิชาติ พหลภา ผู้อำนวยการศูนย์บริการวิชาการและร่วมสมัยเมื่อ 4	สถานที่ก่อสร้าง	REMAK
เจ้าของ	สถาบันการอาชีวศึกษา ภาคตะวันออกเฉียงเหนือ 4	วิศวกรโยธา	วิศวกโรยธา	ผู้อนุมัติ	นายถิชาติ พหลภา ผู้อำนวยการศูนย์บริการวิชาการและร่วมสมัยเมื่อ 4	แบบแสดง	แบบแผนที่ A-14
			นายอัฐย์ ไชยวิเศษ กย.29516				จำนวนแบบ 17



รูปด้าน D
SCALE 1/200



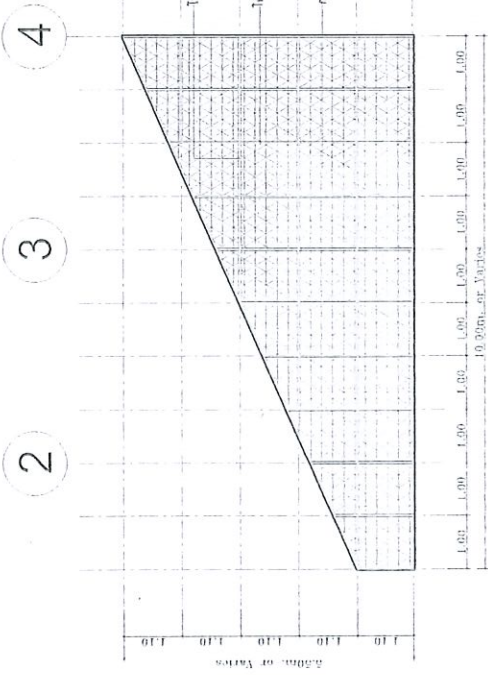
รูปด้าน C
SCALE 1/200

หมายเหตุ ให้ยึดถือค่าเฉพาะในแบบ ห้ามใช้แปลลั่วตั้งระยะจากแบบ หากมีข้อขัดแย้งใดๆ ให้ยึดถือค่าที่ตั้งของคณะกรรมการควบคุมงาน

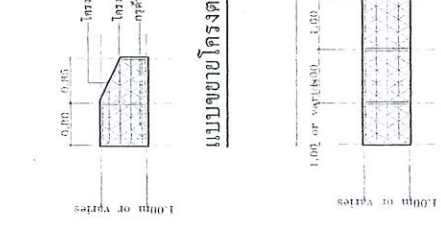
โครงการ	ปรับปรุงอาคารอเนกนถาร และพื้นที่ทางดินชั้นลาดฟ้า	เขียนแบบ	นายอุทัย ไชยวิเศษ ภจ.29516	ผู้อนุมัติ	นายอุทัย ไชยวิเศษ ภจ.29516	สถานที่ก่อสร้าง	อาคารที่ก่อสร้าง	REMRAX	จำนวน	17
เจ้าของ	สถาบันการอาชีวศึกษา ภาคตะวันออกเฉียงเหนือ 4	วิศวกรโยธา	วิศกร โยธา	ผู้ควบคุมงาน	นายอุทัย ไชยวิเศษ ภจ.29516	แบบแสดง	รูปด้าน B, C	แบบแผนที่	A-15	



สถาบันการอาชีวศึกษา
ภาคตะวันออกเฉียงเหนือ 4
รูปด้าน B, C



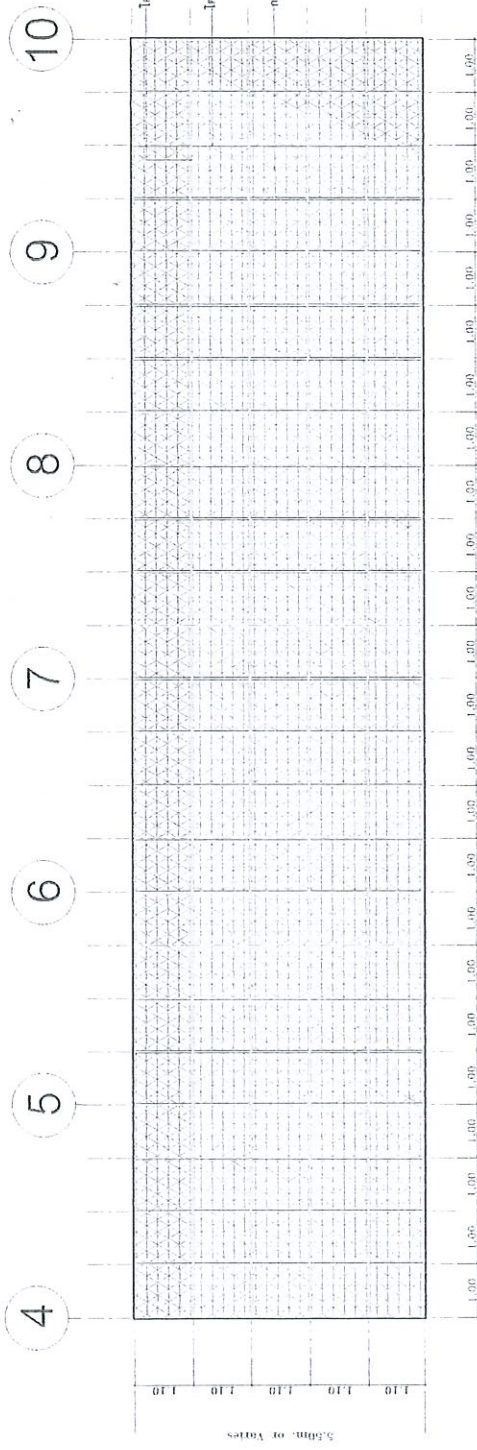
แบบขยายโครงตาข่ายกั้นกส่วน A
NOT TO SCALE



แบบขยายโครงตาข่ายกั้นกส่วน C
NOT TO SCALE



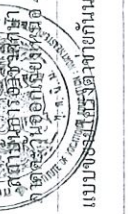
แบบขยายโครงตาข่ายกั้นกส่วน D
NOT TO SCALE



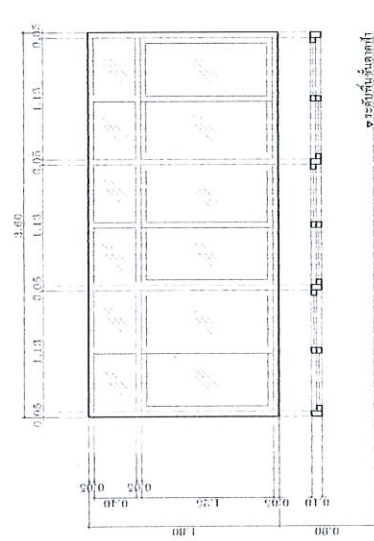
แบบขยายโครงตาข่ายกั้นกส่วน B
NOT TO SCALE

หมายเหตุ ใช้คือคือตัวเลขในแบบ ห้ามใช้ตัวเลขตัวระจากแบบ
หากมีข้อขัดแย้งใดๆให้ดูในจุดตั้งมือของคณะกรรมการตรวจการจ้างและกรรมการควบคุมงาน

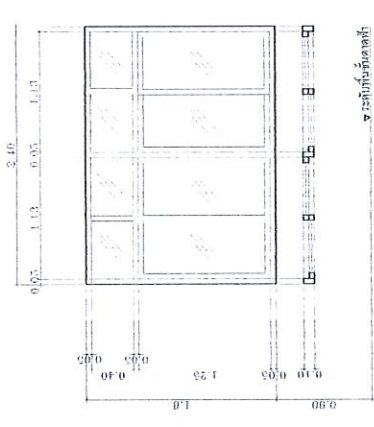
โครงการ	ปรับปรุงอาคารอเนกนการ และพื้นที่ทางเดินคนช้อาคาร	เขียนแบบ	นายอุทัย ไชยวิเศษ อยง.29516	ผู้นับหมาย	นายสุมนิต	สถานที่ก่อสร้าง	ถนนเทือกสร้าง
เจ้าของ	สถาบันการอเพ็ชศึกษา ภาคตะวันออกเฉียงเหนือ 4	วิศวกรโยธา	นายอุทัย ไชยวิเศษ อยง.29516	ผู้นับหมาย	นายสุมนิต	แบบแสดง	แบบแสดง



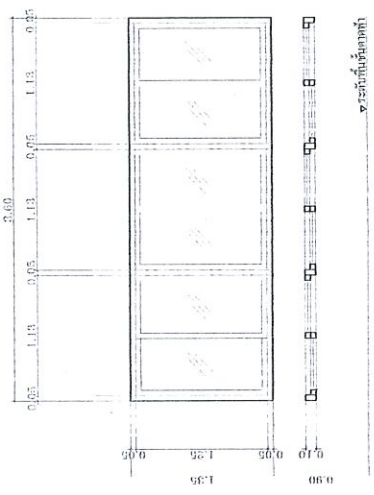
REMARK	แบบแผนที่	จำนวนแบบ
	A-16	17



๑. วัสดุที่ขึ้นชื่อค่า



๑. วัสดุที่ขึ้นชื่อค่า



๑. วัสดุที่ขึ้นชื่อค่า

เครื่องทนาย	แบบงาย	เครื่องทนาย	แบบงาย
ชนิด	วัสดุที่ขึ้นชื่อค่า	ชนิด	วัสดุที่ขึ้นชื่อค่า
ขนาด	วัสดุที่ขึ้นชื่อค่า	ขนาด	วัสดุที่ขึ้นชื่อค่า
การทนาย	วัสดุที่ขึ้นชื่อค่า	การทนาย	วัสดุที่ขึ้นชื่อค่า
จุดตัด	วัสดุที่ขึ้นชื่อค่า	จุดตัด	วัสดุที่ขึ้นชื่อค่า
จำนวน	วัสดุที่ขึ้นชื่อค่า	จำนวน	วัสดุที่ขึ้นชื่อค่า
หมายเหตุ	วัสดุที่ขึ้นชื่อค่า	หมายเหตุ	วัสดุที่ขึ้นชื่อค่า

เครื่องทนาย	แบบงาย	เครื่องทนาย	แบบงาย
ชนิด	วัสดุที่ขึ้นชื่อค่า	ชนิด	วัสดุที่ขึ้นชื่อค่า
ขนาด	วัสดุที่ขึ้นชื่อค่า	ขนาด	วัสดุที่ขึ้นชื่อค่า
การทนาย	วัสดุที่ขึ้นชื่อค่า	การทนาย	วัสดุที่ขึ้นชื่อค่า
จุดตัด	วัสดุที่ขึ้นชื่อค่า	จุดตัด	วัสดุที่ขึ้นชื่อค่า
จำนวน	วัสดุที่ขึ้นชื่อค่า	จำนวน	วัสดุที่ขึ้นชื่อค่า
หมายเหตุ	วัสดุที่ขึ้นชื่อค่า	หมายเหตุ	วัสดุที่ขึ้นชื่อค่า

เครื่องทนาย	แบบงาย	เครื่องทนาย	แบบงาย
ชนิด	วัสดุที่ขึ้นชื่อค่า	ชนิด	วัสดุที่ขึ้นชื่อค่า
ขนาด	วัสดุที่ขึ้นชื่อค่า	ขนาด	วัสดุที่ขึ้นชื่อค่า
การทนาย	วัสดุที่ขึ้นชื่อค่า	การทนาย	วัสดุที่ขึ้นชื่อค่า
จุดตัด	วัสดุที่ขึ้นชื่อค่า	จุดตัด	วัสดุที่ขึ้นชื่อค่า
จำนวน	วัสดุที่ขึ้นชื่อค่า	จำนวน	วัสดุที่ขึ้นชื่อค่า
หมายเหตุ	วัสดุที่ขึ้นชื่อค่า	หมายเหตุ	วัสดุที่ขึ้นชื่อค่า

โครงการ	ปรับปรุงอาคารอเนกการ และพื้นที่ทางดินบริเวณท่า	เขียนแบบ	นายสุวิทย์ ใจวิเศษ ภท.29516	สถานก่อสร้าง	REMARK	จำนวน	17
เจ้าของ	สถาบันการอาชีวศึกษา ภาคตะวันออกเฉียงเหนือ 4	วิศวกรโยธา	นายสุวิทย์ ใจวิเศษ ภท.29516	แบบแสดง	แบบแปลนที่ A-17		
		ผู้อนุมัติ	นายสุวิทย์ ใจวิเศษ ภท.29516	แบบขอรับใช้ก่อสร้าง			
			นายสุวิทย์ ใจวิเศษ ภท.29516				

